

Journal of Social Intervention: Theory and Practice –
2024 – Volume 33, Issue 2, pp. 46–61
<http://doi.org/10.18352/jsi.810>

ISSN: 1876-8830

URL: <http://www.journalsi.org>

Publisher: Hanze University of Applied Sciences /
NHL Stenden University of Applied Sciences
Open Access Journals

Copyright: this work has been published under a
Creative Commons Attribution-Noncommercial-No
Derivative Works 3.0 Netherlands License

Dr. Korrie Melis is verbonden aan de HAN University
of Applied Sciences, lectoraat Sociale Duurzame
Praktijken/Hanze University of Applied Sciences, lectoraat
Leefomgeving in Transitie. Ze werkt als senior onderzoeker
en docent. Ze doet onderzoek naar regionale (on)

gelijkheden met specifieke aandacht voor het platteland en
de bewoners daarvan. E-mail: korrie.melis@han.nl

Dr. Elles Bulder is verbonden aan Kenniscentrum
NoorderRuimte van de Hanze University of Applied
Sciences in Groningen [https://www.hanze.nl/nl/
onderzoeken/centers/kenniscentrum-noorderruimte](https://www.hanze.nl/nl/onderzoeken/centers/kenniscentrum-noorderruimte). Zij
is daar lector Leefomgeving in Transitie en richt zich met
haar onderzoeksgroep op de interacties tussen mens en
leefomgeving, ook wel gedefinieerd als leefbaarheid. Haar
focus is hierbij vooral op het platteland en de transities die
hier actueel zijn. E-mail: e.a.m.bulder@pl.hanze.nl

Correspondence to: Dr. Korrie Melis

E-mail: korrie.melis@han.nl

Category: Research

HET PLATTELAND, DE NOODZAAK VOOR EEN NIEUW SOCIAAL- RUIMTELIJK PERSPECTIEF

STAND VAN ZAKEN BINNEN HET HBO-ONDERZOEK
EN ONDERWIJS

THE RURAL, IN NEED OF A NEW SOCIOSPATIAL PERSPECTIVE

KORRIE MELIS,
ELLES BULDER

SAMENVATTING

Actuele ontwikkelingen maken dat er vanuit verschillende gremia hernieuwde aandacht is voor kansengelijkheid tussen regio's in Nederland. Het advies *Elke regio telt* (2023) vormde hier een belangrijke aanzet toe. Echter, een inventarisatie van de focus bij het onderzoek en het onderwijs aan hogescholen binnen het sociaal-ruimtelijke domein laat zien dat er (nog) weinig expliciete aandacht is voor het platteland en haar bewoners. Netwerken, curriculaonderdelen en

lectoraatsgroepen richten zich grotendeels op steden en wijken. In dit opiniërend artikel pleiten wij, gezien de stapeling van vraagstukken waarmee plattelandsregio's en de gemeenschappen te maken krijgen voor meer aandacht voor het platteland vanuit de hbo's. Gezien de (on)mogelijkheden van lokale dorpsgemeenschappen om hier een bepalende, lange termijn rol in te spelen, is er ook vanuit deze invalshoek meer aandacht nodig van (toekomstige) sociaal werkers en daarmee opleidingen Social Work en aanverwant praktijkonderzoek.

TREFWOORDEN

Platteland, regio, gemeenschappen, praktijkgericht onderzoek, hbo

ABSTRACT

Recent developments triggered renewed attention to inequality of opportunities between regions in the Netherlands for various policy-making bodies. The report *Elke Regio Telt* (Every Region Counts - 2023) provided an important impetus to this. However, an inventory of research and education topics at universities of applied sciences within the socio-spatial domain shows that there is (still) little explicit attention for the countryside and its inhabitants. The research and education networks, educational programs and professorship groups focus largely on cities and neighborhoods. In this opinion article, given the accumulation of issues facing rural regions and communities, we argue for more attention to rural areas from Universities of Applied Sciences. Given the (im)possibilities of local village communities to play a long-term decisive role in this, more attention from this specific perspective is needed from (future) social workers and thus Social Work education and related research.

KEYWORDS

Rural, regio, communities, practice-based research, university of applied research

AANLEIDING

In maart 2023 verscheen *Elke regio telt* van de Raad voor de leefomgeving en infrastructuur (RLI), Raad voor Openbaar Bestuur (ROB) en Raad voor Volksgezondheid & Samenleving (RVS). Dit advies toont aan dat in het huidige beleid relatief meer aandacht en financiële middelen geïnvesteerd worden in de Randstad. Voor de plattelandsregio's van Nederland betekent dit dat

HET PLATTELAND, DE NOODZAAK VOOR EEN NIEUW SOCIAAL-RUIMTELIJK PERSPECTIEF

ze vanuit beleidsperspectief achtergesteld worden bij de regio's die als 'meer kansrijk' worden aangemerkt. Dit heeft invloed op de lokale gemeenschappen in deze regio's en daarmee op de inwoners.

In dit opiniërend artikel gaan wij in op de rollen die hogescholen kunnen hebben in, met en voor plattelandsregio's, plattelandsgemeenschappen en hun inwoners. In de periode september 2022 - juni 2023 is een verkenning gedaan naar literatuur over de Nederlandse plattelandscontext. Het uitgangspunt hierbij was om te achterhalen in hoeverre praktijkgericht onderzoek in Nederland focust op het platteland en haar inwoners, specifiek bij hogescholen. Aanvullend zijn er informatieve gesprekken gevoerd met Nederlandse praktijkonderzoekers. Hieruit kwam naar voren dat vanuit sociaal-ruimtelijk perspectief bij hogescholen in meerderheid aandacht is voor de stedelijke context; voorbeelden hiervan zijn de lectoraten Urban innovation (Windesheim) of Coördinatie Grootstedelijke vraagstukken (HvA), Gezonde Stad (Hanze) en het SIA-lectorenplatform 'Stad en Wijk'. De agrarische hogescholen hebben wel aandacht voor het platteland, maar zijn hoofdzakelijk gericht op agrariërs en landbouw gerelateerde onderwerpen.

Op grond hiervan pleiten wij er in dit artikel voor om in het hbo-onderwijs en -onderzoek explicieter aandacht te besteden aan het platteland en haar inwoners, de verbinding tussen stad en platteland en de sociaal-ruimtelijke vraagstukken die daar spelen. Immers, hogescholen leiden professionals op die in allerlei domeinen en contexten hun werk moeten kunnen doen, in de stad en op het platteland. Daarnaast doen lectoraten binnen de hogescholen praktijkgericht onderzoek waardoor onderzoeksresultaten directe doorwerking in de praktijk hebben (Vereniging Hogescholen, 2023). Met deze doorwerking kunnen hogescholen dan ook bijdragen aan een goed, leefbaar platteland voor iedereen.

De lacune in praktijkgericht onderzoek in het hbo werken wij uit aan de hand van vier thema's: 1) platteland in Nederland; 2) platteland en de sociaal-ruimtelijke vraagstukken; 3) platteland als onderzoeksthema; en 4) platteland, gemeenschappen en sociaal werk. Hiermee onderstrepen we de noodzaak om in praktijkgericht onderzoek en het hbo-onderwijs, naast aandacht voor de stedelijk context, specifiek aandacht te besteden aan de plattelandscontext.

PLATTELAND IN NEDERLAND

Wie aan het platteland denkt, ziet misschien boeren op tractors voor zich, het televisieprogramma 'Boer zoekt vrouw' en Caroline van de Plas van de Boer Burger Beweging (BBB). In het nieuws

en in de media zijn dit immers veel voorkomende beelden over het platteland. Beelden waarbij het platteland vooral gerelateerd wordt aan het agrarische landgebruik. Historisch gezien is dit niet verwonderlijk. Het agrarische leven is lang bepalend geweest voor de sociaal-ruimtelijke en economische structuur van het platteland. Ongeveer tot aan de Tweede Wereldoorlog was het grootste deel van de plattelandsbevolking werkzaam in de landbouw. In 2018 was dit nog maar 2,1 procent van de werkzame bevolking (CBS, 2020). Desondanks blijft de landbouw, met name door het grootschalige grondbezit van landbouwers, bepalend voor de beeld- en identiteitsvorming over en van het platteland.

Platteland wordt in Nederland met verschillende namen aangeduid; landelijk gebied, het buitengebied of de rurale ruimte (During et al., 2023). Ook worden woorden als regio en periferie wel gebruikt als synoniem voor het platteland van Nederland (Van den Berg & Kok, 2021) of het wordt gedefinieerd als 'niet stad'. Het CBS definieert platteland op basis van het aantal adressen per vierkante kilometer. Is dit minder dan 500 dan duiden zij het aan als 'niet stedelijk' en daarmee platteland (CBS, 2023). In 2022 woonden er volgens deze indeling 2.948.150 Nederlanders in 'niet stedelijk' omgeving. Dat is bijna 17 procent van het totale aantal inwoners van Nederland. Naar internationale maatstaven heeft Nederland aanmerkelijk minder plattelandsbewoners. Het CIA Worldfact Book hanteert een norm waardoor Nederland in 2023 93,2 procent urbane bevolking heeft tegen 6,8 procent rurale bevolking (CIA, 2023). Daarnaast geeft de meest recente raming van het CBS aan dat 80% van het Nederlandse landoppervlak geldt als 'buitengebied' (CBS, 2000).

Het (Nederlandse) platteland is dus lastig eenduidig te definiëren en het hangt ook nog eens af vanuit welk perspectief je dat wilt doen. In het rapport *Leefbaarheid op het platteland: uiteenlopen van idylles en werkelijkheden* stellen During et al. (2023): 'Het platteland is dan ook veel meer dan een geografische afbakening. Het is een geheel van fysische, sociale, economische en culturele functies, die sterk met elkaar verweven zijn. Die verwevenheid geldt ook voor de relatie met de steden' (p. 18). Anders dan de beeldvorming doet geloven varieert deze verwevenheid sterk tussen locaties en dat maakt het platteland dus zeer divers. Daarnaast is het platteland ook geen tegenhanger van de stad, maar vormt het samen juist een dynamisch geheel (Bock et al., 2022; Bulder, 2017). Hoewel wij in lijn met During et al. (2023) van mening zijn dat het platteland een diversiteit van gezichten laat zien, houden wij voor de rest van het artikel de definitie van het CBS (2023) aan.

Desondanks, zijn de beelden van het platteland waarbij een rurale idylle de boventoon voert sterk ingesleten (Peeren & Souch, 2019). Het idyllische beeld waarbij het platteland synoniem staat voor

HET PLATTELAND, DE NOODZAAK VOOR EEN NIEUW SOCIAAL-RUIMTELIJK PERSPECTIEF

een liefelijke omgeving met koeien in de wei en met gemeenschappen die voor elkaar zorgen en waar mensen net als vroeger naar elkaar omzien overheerst. Het televisieprogramma 'Boer zoekt vrouw' versterkt dit beeld (Peeren & Souch, 2019). Ook een steeds breder gebruik van de term 'noaberschap', wat slechts in een beperkt aantal regio's in Nederland van toepassing was, of het Friese 'mienskip' om de sociale structuur op het platteland aan te duiden, bevestigen of versterken dit beeld. Ze suggereren een platteland waar bewoners om elkaar denken en voor elkaar zorgen en waar inwoners 'het zelf wel oplossen' (Bock et al., 2018; Vermeij & Gieling, 2016).

Maar wat als je niet bij de gemeenschap hoort, omdat je bijvoorbeeld een andere culturele achtergrond hebt of andere voorkeuren? Of als je in een regio woont waar 'noaberschap' niet van oudsher de traditie is of in een dorp dat juist heel weinig actieve dorpsbewoners heeft? En hoe is het wanneer je dorp dichtbij of juist verder van een stad aflight? Het is goed om met een meer genuanceerde en kritische blik naar het platteland en haar inwoners te kijken en de actuele situatie te blijven onderzoeken. Want als er op basis van een rurale idylle beleid wordt gevormd, of ernaar wordt gehandeld of keuzes worden gemaakt, dan kan dat de gezondheid en het welzijn van plattelandsbewoners schaden (Peeren & Souch, 2019). En ook het eenzijdig, met een stedelijke bril op naar het platteland kijken kan ervoor zorgen dat de verkeerde besluiten worden genomen. Met alle gevolgen van dien.

PLATTELAND EN SOCIAAL-RUIMTELIJKE VRAAGSTUKKEN

Het is misschien logisch dat stedelijk gebied meer aandacht krijgt binnen het praktijkgerichte onderzoek. Nederland is relatief klein en sterk verstedelijkt. Maar het is niet alleen de stad die te maken heeft met maatschappelijke en sociaal-ruimtelijke vraagstukken. Recent is dit onderstreept door het Verwey Jonker Instituut (Reches & De Meere, 2022), Platform 31 (Can et al., 2022), het Sociaal Cultureel Planbureau, en de RLI, de ROB en de RVS met het advies *Elke regio telt!* (2023). Het platteland heeft ook te maken met vraagstukken die van invloed zijn op de leefbaarheid van inwoners en die vanuit het eigen perspectief aandacht moeten krijgen.

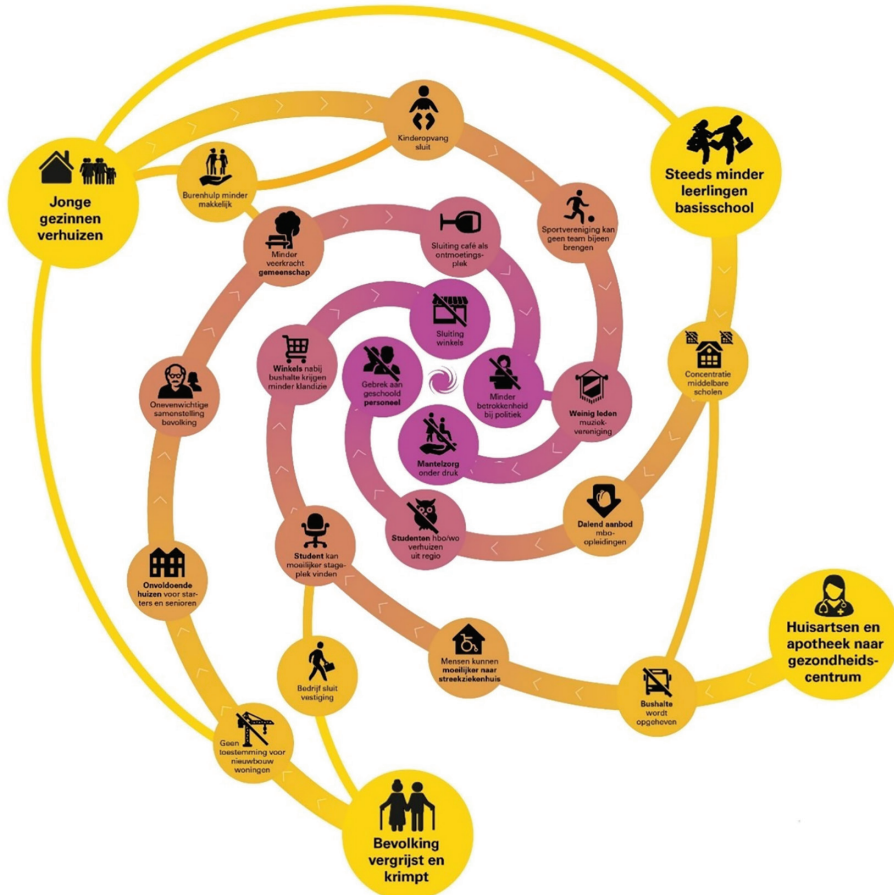
In *Elke regio telt!* worden vijf plattelandsregio's geanalyseerd, die dienen als voorbeeld voor de perifere regio's van Nederland; Zeeuws-Vlaanderen, de Veenkoloniën, de Kop van Noord-Holland, Twente en Parkstad Limburg. Het zijn allemaal gebieden die ver van de Randstad liggen. Ten opzichte van het Nederlandse gemiddelde kenmerken deze regio's zich door een gemiddeld slechtere gezondheid, lager vertrouwen in de politiek, lagere economische ontwikkeling en materiële welvaart en een relatief grotere afstand tot werk en voorzieningen zoals

zorginstellingen, scholen, sportaccommodaties en winkels. Hierdoor ontstaat een stapeling van achterstanden.

In plattelandsregio's spelen bovendien sociale vraagstukken die gerelateerd zijn aan ruimtelijke vraagstukken (en vice versa). Hierbij valt te denken aan verschrallen van het voorzieningenniveau, zoals bijvoorbeeld het verdwijnen van de school en opgaven met een ruimteclaim zoals klimaatadaptatie en de energietransitie waarvoor windmolens worden geplaatst en zonneparken worden aangelegd (Bock et al., 2018; During et al., 2023). Daar komt bij dat in plattelandsgebieden juist omdat de afstand naar voorzieningen groter is, dit invloed kan hebben op de mogelijkheden van inwoners. In dat geval spreken we van geografische ongelijkheid. Nordberg (2020) benoemt in deze context dat als het gaat over sociale ongelijkheid er zowel in overheidsbeleid als in onderzoek een geografische blindheid is. Er wordt geen rekening gehouden met de omgevingsfactoren van de geografische plek en de invloed daarvan op het welzijn en de leefbaarheid van de inwoners. Een voorbeeld hiervan is de toenemende criminaliteit in afgelegen plattelandsgebieden. Echter, politie inzet wordt bepaald door het aantal inwoners (zie RTV Noord, 2023).

In *Elke regio telt* is, om de onderlinge beïnvloeding visueel inzichtelijk te maken, de zogenoemde spiraal van verschralling gelanceerd. Figuur 1 laat een voorbeeld van deze spiraal zien rond verschralling van het voorzieningenniveau. De gedachte is dat als de dorpsbevolking afneemt en vergrijsd, vanwege doelmatigheidsredenen voorzieningen zoals de school, zorgvoorzieningen en de bushalte worden gesloten en/of geconcentreerd in grotere kernen. Deze ontwikkeling wordt versterkt doordat het beleid van de Rijksoverheid sterker gericht is op economisch sterke regio's, zoals de Randstad. De RLI, ROB en RVS concluderen daarom dat plattelandsregio's relatief achtergesteld en vergeten zijn door het Rijk en dat sociaal-ruimtelijke oplossingsrichtingen lastiger uit te voeren zijn door gebrek aan aandacht (zie ook Kok & Van der Berg, 2021). Hiermee neemt de kansengelijkheid van inwoners in deze gebieden toe (Bluemink et al., 2023). Waarbij overigens geldt dat er *binnen* plattelandsgebieden ook grote verschillen kunnen zijn voor wat betreft de kansen van inwoners (zie Huijsmans & Miltenburg, 2023).

Een gevolg van de maatschappelijke problematieken en het overheidsperspectief daarop (of juist het gebrek daaraan) is dat het 'maatschappelijk onbehagen' toeneemt (Van den Berg & Kok, 2021). Inwoners van plattelandsregio's hebben het gevoel er niet toe te doen voor de landelijke overheid. Zij voelen zich achtergesteld terwijl zij worden geconfronteerd met gebied specifieke maatschappelijke problematiek. Daar komt bij dat ze vaak bovengemiddeld vaak werkloos zijn, een lagere levensverwachting hebben en minder gezonde jaren kennen.



Figuur 1: Spiraal van verschriving (Bron: RLI, ROB en RVS, 2023, p. 43).

Gelijktijdig ontstaat er ook een verschuiving in de houding van inwoners. Door het gebrek aan overheidsinmenging ontstaat een houding van: 'we doen het zelf wel' (Bock et al., 2018). Dit wordt ook wel collectieve veerkracht genoemd, ofwel: 'the ability of place-based or interest-based communities to proactively cohere and develop abilities to be able to adapt in the face of different kinds of shocks and stressors' (Carmen et al., 2022, p. 1371). Doordat er een duidelijke noodzaak is, groeit de organisatiekracht en kennis en kunde in de samenleving waarmee inwoners

zelf initiatieven voor versterking van de leefbaarheid en de kwaliteit van hun leefomgeving ontplooiën (During et al., 2023). Het is echter te makkelijk gedacht dat dit de oplossing voor alles zou kunnen zijn. Dat zou pas werkelijk een rurale idylle zijn. Want hoe moet het met de dorpen en gemeenschappen waar de collectieve veerkracht niet zo sterk ontwikkeld is? Dorpen verschillen onderling aanzienlijk, waarbij ook nog geldt dat inwoners van dorpen met een 'neerwaartse spiraal' een grotere kansongelijkheid ten opzichte van andere dorpen hebben (Bluemink et al., 2023; RLI, ROB & RVS, 2023). Andere relevante vragen waarop antwoord gevonden moet worden binnen een specifieke plattelandscontext zijn: hoe zit het met sociale problematieken als verborgen armoede? Of hoe lang kan collectieve veerkracht, waar deze wel aanwezig is standhouden, en in welke mate? En wat zijn daarvoor de randvoorwaarden?

Over het (verborgen) armoedeprobleem op het platteland stellen During et al. (2023, p. 63): 'Het kan zijn dat het, nog meer dan in grote steden, een probleem is dat niet direct wordt gezien, ook niet door degenen die de ins en outs van het dorp kennen. Huishoudens met financiële problemen praten daar bijvoorbeeld zelden over, niet met vrienden of familie, laat staan met buurtgenoten'.

Dit vraagt dus allemaal om een context-specifieke aanpak voor het platteland. Waarbij bijvoorbeeld expertise over de plek waar iemand woont en de lokale situatie (zowel sociaal als ruimtelijke) van belang zijn. In dit artikel pleiten we er daarom voor dat het hbo binnen haar onderwijs en onderzoeksactiviteiten meer specifiek aandacht heeft voor het platteland en de dynamiek in dorpsgemeenschappen. Niet vanuit een gedachte kloof tussen stad en platteland, maar juist vanuit de brede benadering van het platteland (Bock et al., 2022; Bulder, 2017; During et al., 2023), waarbij stad en platteland, ook in hun onderlinge, dynamische relatie worden bekeken.

PLATTELAND EN HAAR BEWONERS ALS THEMA VOOR PRAKTIJKONDERZOEK

Hogescholen richten zich met hun praktijkgericht onderzoek op maatschappelijke vraagstukken en verwerken de uitkomsten in het onderwijs: 'Aandacht voor de context, complexiteit en menselijk gedrag zijn centrale eigenschappen van praktijkgericht onderzoek' (VH, 2023, p. 4). Hiermee onderscheiden ze zich van universiteiten en kunnen ze nog meer een verbindende rol spelen tussen praktijk en theorie en een belangrijke bijdrage leveren aan een kanteling van het beeld over en de aandacht voor het Nederlandse platteland. Echter, een verkenning gericht op het onderzoek dat plaatsvindt bij lectoraten in het sociaal-ruimtelijk domein aan Nederlandse hogescholen heeft laten zien dat het vooral de urbane ofwel stedelijke context is die expliciete aandacht krijgt. Dit uit zich

HET PLATTELAND, DE NOODZAAK VOOR EEN NIEUW SOCIAAL-RUIMTELIJK PERSPECTIEF

in onderzoek naar grootstedelijke vraagstukken zoals urbane innovaties, of opgroeien in de stad. Lectoren die vanuit dit perspectief het onderzoek binnen hun lectoraten organiseren, ontmoeten elkaar bij het lectorenplatform Stad en wijk.¹

Het platteland krijgt wel aandacht vanuit de agrische hogescholen, maar dat is hoofdzakelijk gericht op een economische perspectief (bijvoorbeeld agrarische bedrijfsvoering) of het fysiek-ruimtelijke perspectief voor landbouw. Het sociaal-ruimtelijke perspectief en de leefbaarheid van het platteland krijgen in het hbo aanmerkelijk minder aandacht. Een uitzondering is het lectoraat Leefomgeving in Transitie van de Hanze in Groningen (During et al., 2023). Daarnaast is er vanuit universiteiten aandacht voor plattelandsvraagstukken. In Groningen en Wageningen zijn leerstoelen die specifiek op deze thema's ingaan.

Een gevolg van deze nadrukkelijke focus van praktijkgericht onderzoek op de stad is dat veel onderzoeks-, beleids-, en praktijkinstrumenten worden ontwikkeld vanuit een stedelijk denken. Als deze ingezet en gebruikt worden in een plattelandscontext kan het zijn dat ze niet goed aansluiten bij die praktijk (During et al., 2023). Maar het kan ook anders. Een voorbeeld hiervan is het project GO! Noord-Nederland.² De GO!-methode is ontwikkeld door de RIVM voor en met partners in een Utrechtse wijk. Het is erop gericht om op een participatieve wijze de discussie te faciliteren om te komen tot (het selecteren en implementeren van maatregelen gericht op) een gezonde leefomgeving. In deze methode worden diverse indicatoren gebruikt, die echter niet allemaal even geschikt bleken bij een validatie van de methode in de plattelandscontext van Noord-Nederland. Zo scoort 'de bereikbaarheid van een groentewinkel' in landelijk gebied laag, maar dat betekent niet dat inwoners daar per definitie minder groenten eten. Veel dorpsbewoners hebben namelijk een eigen moestuin. Samen met haar partners in het project heeft de RIVM daarom de instrumenten die binnen de methode worden gebruikt aangepast aan deze andere context en deze vervolgens in Noord-Nederland gevalideerd.

Kortom; het is belangrijk om goed te kijken naar hoe bruikbaar methoden en (uitkomsten van) gangbare instrumenten zijn in een plattelandscontext. En hier wreekt zich de lacune op het gebied van het hbo-onderzoek naar het platteland en de inwoners. 'Er is weinig onderzoek dat aangeeft wat er in de dorpen aanwezig moet zijn om collectieve actie aan te moedigen en mogelijk te maken' (During et al., 2023, p. 73), en 'Objectiverend onderzoek overheerst, waarin emoties van inwoners niet rechtstreeks worden onderzocht, waardoor een te positief beeld van het oordeel over leefbaarheid wordt gegeven dat niet strookt met regionaal onbehagen en gevoelens van achterlating' (During et al., 2023, p. 74).

Wij stellen dat juist hogescholen hierin, gegeven hun praktijkgerichtheid en het feit dat zij de professionals van de toekomst opleiden, een belangrijke rol moeten pakken. Zoals De Groot et al. (2023) in een reactie op *Elke regio telt* schrijven: '*Elke regio knelt anders*'. Zij pleiten voor een fijnmazige aanpak om de grootst mogelijke impact voor de grootste groep te bereiken. Hogescholen hebben praktijkpartners in de regio's, studenten, docenten en onderzoekers komen vaak uit de regio's. Ze zitten dus in principe in lokale contexten en kunnen met fijnmazig, praktijkgericht onderzoek naar sociaal-ruimtelijke contexten bijdragen aan de noodzakelijke kennisopbouw en -overdracht over verschillende lokale en regionale contexten. Een ambitie die overigens naadloos aansluit bij de ambitie door de Vereniging Hogescholen geformuleerd in hun position paper uit 2023: 'We willen meer invulling kunnen geven aan de vragen vanuit de maatschappij om concrete, toepasbare kennis die past bij de uitdagingen van de eigen regio' (VH, 2023, p. 6). Dit vraagt een vertaling naar maar liefst 80% van het landoppervlak van Nederland waar 7 tot 17% van de Nederlanders woont.

PLATTELAND, GEMEENSCHAPPEN EN SOCIAAL WERK

Specifiek voor sociaal werk zijn er verschillende actuele ontwikkelingen op en aangaande het platteland te onderscheiden die meer aandacht in het hbo-onderzoek zouden moeten krijgen zoals de agrarische transitie die het welbevinden van boeren raakt en de eerder geconstateerde sociaaleconomische ongelijkheid die het welzijn van individuele dorpsinwoners en hele gemeenschappen raakt.

Het platteland is geen nieuw werkgebied voor het sociaal werk. Historische gezien is er in de jaren na de Tweede Wereldoorlog specifieke aandacht in de vorm van samenlevingsopbouw en 'community building' (Van der Linde, 2016; Melis, 2013; Engbersen et al., 2021). Dit om de kwetsbare bewoners van plattelandsgebieden mee te krijgen in de 'vaart der volkeren'. Momenteel lijkt het alsof bewoners van plattelandsgebieden opnieuw (of nog steeds?) kwetsbaar zijn. 'Maakt het uit of je wordt geboren in Amsterdam of in Delfzijl?' Ja, dat maakt wel degelijk uit, zegt journalist, planoloog en sociaalgeograaf Floor Milikowski. Want banen, kapitaal en economische groei zijn niet eerlijk verdeeld over ons land (Van Kesteren, 2023). De huidige tijd vraagt dus om een kritische perspectief te ontwikkelen op de rurale idylle van gemeenschappen die collectief veerkrachtig zijn. Op gemeenschapsniveau kan sociaal werk met gemeenschapontwikkeling een rol spelen om sociaaleconomische ongelijkheid tegen te gaan. Gemeenschapontwikkeling, gebaseerd op actuele kennis over specifieke kernen en regio's op het platteland kan, waar van toepassing in relatie met nabije stedelijke centra, wellicht een neerwaarts gerichte spiraal van

HET PLATTELAND, DE NOODZAAK VOOR EEN NIEUW SOCIAAL-RUIMTELIJK PERSPECTIEF

verschraling stoppen en ombuigen. Dit door collectieve veerkracht en bewonersinitiatieven te versterken (Cavaye & Ross, 2019; Ročak & Van Pelt, 2023). Met daarbij ook aandacht voor waarom het soms niet goed gaat (De Haan, 2019; Ubels, 2020; Meijer, 2020).

Collectieve veerkracht alleen kan en mag niet het antwoord zijn op alle vraagstukken. In plattelandsgebieden zijn relatief veel vrijwilligers actief (Bulder & Melis, 2021). Zij kunnen veel voor elkaar krijgen, maar ze kunnen niet alles opvangen (Ročak & Van Pelt, 2023). Zo is het gevaar van de vrijwilligers burn-out reëel (De Haan, 2019) en kunnen vrijwilligers bij een te grote verantwoordelijkheid voor het welslagen van initiatieven sociaal geïsoleerd raken (Ubels et al., 2019). Daar komt bij dat een nadeel van zelforganisatie en collectieve veerkracht is dat het vooral de belangen van de daadkrachtige inwoners versterkt en andere, minder daadkrachtige inwoners, kan uitsluiten (Meijer, 2022). Dit tegengaan past bij de kritische rol van sociaal werk.

De rurale idylle van dorpsbewoners die het zelf wel doen (Peeren & Souch, 2019) mag dus niet het uitgangspunt voor beleid zijn. Steiner en Farmer (2018) betogen zelfs om de nostalgie van het platteland te vergeten en meer aandacht te hebben voor de *sociale struggle for life*. Hierin zit een belangrijke signalerende en agenderende rol voor sociaal werk en onderzoek naar en in het sociaal-ruimtelijk domein. Want juist goed onderbouwde methoden voor ondersteunende instanties en organisaties zijn van vitaal belang voor dorpsgemeenschappen en bewonersinitiatieven (McAreavey, 2022). Met andere woorden: instrumenten ontwikkeld vanuit een plattelandsdenken en echt aansluiten op de context van dorpsbewoners.

Hierbij moet er ook op dorpsniveau aandacht zijn voor de eerdergenoemde geografische ongelijkheid. Het ene dorp heeft andere mogelijkheden dan het andere dorp. Hoe ga je om met dorpen die in een neerwaartse spiraal van verschraling zitten? Hoe kan je dat draaien? Er zijn beleidsinstrumenten die zich richten op initiatieven, maar uit onderzoek blijkt dat er geen instrumenten zijn voor activering van niet-actieve dorpen of dorpsinwoners (During et al., 2023). Het platteland heeft innovatie en vernieuwing nodig, zeker op die plekken. Sociale innovatie is sterk afhankelijk van de lokale context; de wijk maar ook het dorp. Dat vraagt dus maatwerk en aanpassingsvermogen aan de lokale context. Echter, er is nog maar weinig bekend over sociale innovatie in de verschillende rurale contexten (Bock, 2016; Steiner et al., 2023). Des te meer reden om hier in het hbo mee aan de slag te gaan, zowel het praktijkgericht onderzoek als in het onderwijs! Juist voor de (toekomstige) uitdagingen waarvoor sociaal-ruimtelijke professionals met een brede focus broodnodig zijn.

CONCLUSIE

Het platteland van Nederland is voor het hbo een relevant onderzoeks- en onderwijs context die helaas nog te weinig wordt gebruikt. Vanuit deze constatering beargumenteren we in dit artikel waarom het essentieel is dit vanuit een sociaal-ruimtelijk perspectief te veranderen. Hierbij onderscheiden wij twee onderliggende typen gelijkheidsprincipes; het sociale gelijkheidsprincipe (social justice) en het geografische gelijkheidsprincipe (spatial justice).

Wij constateren een aantal prangende (maatschappelijke) opgaven voor het platteland in Nederland. Om deze het hoofd te kunnen bieden is het van groot belang afscheid te nemen van het stedelijk denken dat tot niet bruikbare instrumenten leidt voor de plattelandscontext. Pas dan kan recht gedaan worden aan de diversiteit en de vaak lokale en soms regionale, eigen context die wij zien. Dat laat onverlet dat de kansen die een dynamische relatie tussen platteland en (de nabijgelegen) stad biedt, meegenomen moet worden in observaties, analyses en aanbevelingen.

Als we in het hbo kennis willen ontwikkelen over en antwoorden willen vinden voor de sociale-ruimtelijke vraagstukken die spelen op het platteland en zodoende een voedingsbodemp willen creëren voor sociale innovatie (Bock, 2016; Dagevos et al., 2018), dan moeten wij aan de slag. Een stap die uitstekend past bij de oproep van de VH dat kennisinstellingen binnen het hbo meer invulling kunnen geven aan de vragen vanuit de maatschappij om concrete, toepasbare kennis die past bij de uitdagingen van de eigen regio. Dit zodat we kennis ontwikkelen en uitwisselen waardoor sociaal-ruimtelijke professionals dorpsgemeenschappen kunnen ondersteunen bij het zich aanpassen aan veranderingen zoals bijvoorbeeld in de bevolkingssamenstelling.

Daarnaast is het hbo bij uitstek geschikt om sociaal-ruimtelijke vraagstukken op het platteland te agenderen bij (vaak stedelijk geïnspireerde) beleidsmakers. Een rol die zij moeten pakken en die van vitaal belang is voor de lokale leefbaarheid op het platteland. Het hbo, met onderwijs en praktijkgericht onderzoek, kan dus een belangrijke rol spelen door professionals op te leiden die lokaal kunnen aansluiten bij gemeenschappen en kunnen schakelen met beleid, en door met praktijkgericht actieonderzoek direct bij te dragen aan de sociale innovatie in plattelandsgebieden. Want het moet toch niet zo zijn dat wanneer je in Delfzijl geboren bent, je slechter af bent dan wanneer je in Amsterdam geboren bent.

ACKNOWLEDGEMENTS

Dit artikel is tot stand gekomen vanuit een samenwerking tussen Hanze University of Applied Science, Lectoraat Leefomgeving in Transitie en de HAN University of Applied Science, Academie Mens en Maatschappij. Gezamenlijk zijn de hogescholen bezig om met NHL Stenden en Hogeschool Zeeland een hbo & platteland- netwerk op te zetten.

NOTEN

- 1 Platform Stad en Wijk – Lectoratenplatform over maatschappelijke vraagstukken.
- 2 Go Noord Nederland | Gezonde Leefomgeving Noord Nederland | Groningen.

REFERENTIES

- Bluemink, B., Dorenbos, R., Fennema, J., & De Vries, J. (2023). *Kansenongelijkheid in grensregio's: een verkenning Eindrapportage*. Den-Haag: Platform 31.
- Bock, B. B. (2016). Rural marginalisation and the role of social innovation; a turn towards exogenous development and rural reconnection. *Sociologia Ruralis*, 56(4), 552–573.
- Bock, B., During, R., Van Dam, R., Donders, J., Kruit, J., Pleijte, M., & De Witte, D. (2018). *Leefbaarheidsinitiatieven op het platteland: analyse van eigenheid en eigenaarschap*. Wageningen: Wageningen University & Research.
- Bock, B. B., Jongerden, J. P., & Roep, D. (2022). A relational approach to rural development. In J. P. Jongerden & H. Wiskerke (Red.), *On meaningful diversity. Past, present and future of Wageningen rural sociology* (pp. 115–125). Wageningen: Wageningen Rural Sociology.
- Bulder, E. A. M. (2017). *Responsieve regio. Pionieren met demografische transitie in Noord-Nederland*. Lectorale rede Krimp en leefomgeving. Kenniscentrum NoorderRuimte Hanzehogeschool Groningen.
- Bulder, E., & Melis, K. (2021). Inwoners werken aan lokale leefbaarheid. Vrijwillige inzet in plattelandsgebieden in Noord- en Midden-Nederland tussen 2015 en 2021. In E. Bulder, M. Molema, & V. Tassenaar (Red.), *Spitten in de economische, sociale en regionale geschiedenis* (pp. 153–168). Hilversum: Verloren.
- Can, E., Dorenbos, R., Evers, R., & Ghauharali, R. (2022). *Leefbaarheid en veiligheid op het platteland*. Den-Haag: Platform 31.

- Carmen, E., Fazey, I., Ross, H., Bedinger, M., Smith, F.M., Prager, K., McClymont, K., & Morrison, D. (2022). Building community resilience in a context of climate change: The role of social capital. *Ambio* 51, 1371–1387.
- Cavaye, J., & Ross, H. (2019). Community resilience and community development: What mutual opportunities arise from interactions between the two concepts?, *Community Development*, 50(2), 181–200.
- Centraal Bureau voor de Statistiek. (2000, mei 29). Platteland raakt zijn boeren kwijt. Geraadpleegd op mei 8, 2024, van <https://www.cbs.nl/nl-nl/nieuws/2000/22/platteland-raakt-zijn-boeren-kwijt#:~:text=Ongeveer%2080%25%20van%20het%20Nederlandse,op%20een%20'actief%20boerenbedrijf>
- Centraal Bureau voor de Statistiek. (2020, mei 6). Feiten en cijfers over de landbouw. Geraadpleegd op juli 19, 2023, van www.cbs.nl/nl-nl/achtergrond/2020/19/feiten-en-cijfers-over-de-landbouw
- Centraal Bureau voor de Statistiek. (2023). *Platteland*. Geraadpleegd op mei 12, 2023, van <https://www.cbs.nl/nl-nl/achtergrond/2009/27/helpt-van-alle-buurten-is-platteland/platteland>
- CIA. (2023, July 11). *World Factbook, Explore All Countries. Netherlands*. Geraadpleegd op juli 19, 2023 van, Netherlands - The World Factbook (cia.gov)
- Dagevos, H., Walraven, G., & Karreé, P. M. (2018). Sociale innovatie in de praktijk: inleiding. In P. M. Karreé, H. Dagevos, & G. Walraven (Red.), *Sociale innovatie in de praktijk* (pp. 1–9). Assen: Uitgeverij Koninklijke Van Gorcum.
- De Groot, H., Veldboer, L., & Steijn, M. (2023, November 20). *Elke regio knelt anders*. Platform31. Geraadpleegd op mei 6, 2024, van <https://www.platform31.nl/artikelen/elke-regio-knelt-anders/>
- De Haan, E. M. (2019). *Citizens' initiatives in depopulating rural areas. Understanding success, failure, an continuity from multiple perspectives*. Groningen: University of Groningen.
- During, R., Bock, B., Frissel, J., Walther, C., & Wegman, R. (2023). *Leefbaarheid op het platteland: uiteenlopen van idylles en werkelijkheden; Een literatuuronderzoek naar wat we denken te begrijpen van leefbaarheid op het platteland*. Wageningen: Wageningen Environmental Research.
- Engbersen, R., Verweij, S., Van der Kamp, J., Nourozi, S., Panhuijzen, B., Van Pelt, M. (2021). *De terugkeer van de samenlevingsopbouw*. Utrecht: Movisie.
- Huijsmans, T., & Miltenburg, E. (2023, juni 12). De kloof tussen stad en platteland bestaat niet (tenzij je het er steeds over hebt). *De Correspondent*. Geraadpleegd op juni 13, 2023, van <https://decorrespondent.nl/14543/de-kloof-tussen-stad-en-platteland-bestaat-niet-tenzij-je-het-er-steeds-over-hebt/cce5d582-0ec2-0b59-2412-5ba582016967>

- McAreavey, R. (2022). Finding rural community resilience: Understanding the role of anchor institutions. *Journal of Rural Studies* 96, 227–236.
- Meijer, M. (2020). When it goes wrong ... learning from challenged (and revived) community initiatives. *Journal of Rural Studies*, 74, 1–9.
- Meijer, M. (2022). Shrinking geographies or challenged rurality's? Three points of reflection – commentary to Sysner. *Fennia* 200(2), 251–254.
- Melis, K. G. (2013). *Naar een leefbare regio*. Groningen: Stichting Groninger historische publicaties.
- Nordberg, K. (2020). Spatial Justice and local capability in rural areas. *Journal of Rural Studies* 78, 47–58. <https://doi.org/10.1016/j.jrurstud.2020.06.008>
- Peeren, E., & Souch, I. (2019). Romance in the cowshed: Challenging and reaffirming the rural idyll in the Dutch reality TV show Farmer Wants a Wife. *Journal of Rural Studies* 67, 37–45. <https://doi.org/10.1016/j.jrurstud.2019.02.001>
- Raad voor de Leefomgeving en Infrastructuur, Raad voor het Openbaar Bestuur, & Raad voor Volksgezondheid & Samenleving. (2023). *Elke regio telt! Een nieuwe aanpak van verschillen tussen regio's*. Den-Haag: Raad voor de Leefomgeving en Infrastructuur, Raad voor het Openbaar Bestuur, & Raad voor Volksgezondheid & Samenleving.
- Reches, L., & De Meere, F. (2022). *Het platteland in beeld. Aandacht voor de veiligheid en leefbaarheid*. Utrecht: Verweij-Jonker Instituut.
- Ročák, M., & Van Pelt, M. (2023). *Sociaal werken aan veerkracht*. Lectorale rede lectoraat Sociale veerkracht, Fontys sociale studies. Fontys Hogeschool.
- RTV Noord. (2023, juli 14). Geweld in Oost-Groningen: 'Ik kijk er niet van op dat dit nu gebeurt. Geraadpleegd op 19 juli 2023, van Geweld in Oost-Groningen: 'Ik kijk er niet van op dat dit nu gebeurt' - RTV Noord.
- Steiner, A. A., & Farmer, J. (2018). Engage, participate, empower: Modelling power transfer in disadvantaged rural communities. *Environment and Planning C: Politics and Space*, 36(1), 118–138. <https://doi.org/10.1177/2399654417701730>
- Steiner, A., Calò, F., & Shucksmith, M. (2023). Rurality and social innovation processes and outcomes: A realistic evaluation of rural social enterprise activities. *Journal of Rural Studies*, 99, 284–292. <https://doi.org/10.1016/j.jrurstud.2021.04.006>
- Ubels, H. (2020). *Novel forms of governance with high levels of civic self-reliance*. Groningen: University of Groningen.
- Ubels, H., Bock, B., & Haartsen, T. (2019). The dynamics of self-governance capacity: The Dutch Rural Civic Initiative 'Project Ulrum 2034'. *Sociologia Ruralis*, 4, 763–788.
- Van den Berg, C., & Kok, A. (2021). *Regionaal maatschappelijk onbehagen: Naar een rechtsstatelijk antwoord op perifeer ressentiment*. Rijksuniversiteit Groningen.

- Van der Linde, M. (2016). *Basisboek geschiedenis van sociaal werk in Nederland*. Ouderkerk aan de Amstel: Uitgeverij SWP.
- Van Kesteren, D. (2023, juni 8). Stel je voor dat alles verdwijnt. *Sprank*. Geraadpleegd op juli 19, 2023, van Stel je voor dat alles verdwijnt – Sprank (sprankmagazine.nl).
- Vereniging Hogescholen. (2023). Maatschappelijke impact en valorisatie in het hbo. Doorwerking aan kennis en impact voor de regio. Position paper. Geraadpleegd op juli 19, 2023, van Doorwerken_aan_kennis_en_impact_voor_de_regio_-_Vereniging_Hogescholen_mei_2023.pdf (verenighogescholen.nl).
- Vermeij, L., & Gieling, J. (2016). *De dorps doe-democratie. Lokaal burgerschap bekeken vanuit verschillende groepen dorpsbewoners*. Den-Haag: Sociaal en Cultureel Planbureau.