

# Lokale Voedselinitiatieven Groningen

meerwaarde en succesfactoren;  
een inventarisatie





# Lokale Voedselinitiatieven Groningen

meerwaarde en succesfactoren;  
een inventarisatie

J.G. Wijnja

Kenniscentrum  
NoorderRuimte

Lectoraat Gezonde Stad

23 april 2024

# Inhoudsopgave

<b>1.</b>	<b>Inleiding</b> .....	<b>4</b>
1.1.	Probleembeschrijving en onderzoeksdoel .....	4
<b>2.</b>	<b>Groninger Voedselinitiatieven</b> .....	<b>6</b>
<b>3.</b>	<b>Meerwaarde van lokale voedselinitiatieven</b> .....	<b>9</b>
3.1.	Meerwaarde in de literatuur .....	9
3.2.	Meerwaarde in Groningen .....	12
<b>4.</b>	<b>Succes en Knelpunten</b> .....	<b>14</b>
4.1.	Succes van lokale initiatieven .....	14
4.2.	Knelpunten.....	14
<b>5.</b>	<b>Aanbevelingen</b> .....	<b>17</b>
	Bijlagen .....	20

# 1. Inleiding

Deze inventarisatie is uitgevoerd als voorbereidend onderzoek naar de vraag: Wat voor lokale voedselinitiatieven zijn er en wat hebben deze nodig om hun beoogde meerwaarde blijvend te kunnen realiseren en zichtbaar te maken?

Hieronder worden eerst de aanleiding en het doel van het onderzoek beschreven. De daaropvolgende hoofdstukken geven een inventarisatie van lokale voedselinitiatieven in de gemeente Groningen, de meerwaarde van deze initiatieven en de knelpunten en succesfactoren die daarbij een rol spelen.

Een deel van het bronmateriaal is Engelstalig. Om geen informatie door de vertaling mogelijk verloren te laten gaan zijn aanhalingen uit deze bronnen niet vertaald.

## 1.1. Probleembeschrijving en onderzoeksdoel

De participatiewet is erop gericht dat ook mensen met een arbeidsbeperking aan het werk kunnen bij reguliere bedrijven en organisaties. Hun kansen op werk zijn echter nauwelijks verbeterd<sup>1</sup>. Bovendien is veel van het beschikbare werk geestdodend en/of stressvol. Werk dat wel welzijn bevorderend is, is tuinieren. Regionale en lokale voedselinitiatieven zoals productietuinen dragen bij aan de volwaardige participatie van kwetsbare mensen en tevens aan minder stress, gezonder eten en sociale cohesie<sup>2</sup>. Daarom zijn op verschillende plaatsen initiatieven opgezet, zoals bijvoorbeeld Stichting Toentje, De Blije Bodem, Tuin in de Stad en de Stadsakker in Groningen.

Toentje is een in 2014 opgezette sociale onderneming met een productietuin en een buurtrestaurant als wijkontmoetingsplek. Ook organiseert Toentje allerlei projecten met samenwerkingspartners uit de wijk. Regionaal onderneemt Toentje het project “Boeren voor de voedselbank”, samen met akkerbouwers in de regio<sup>3</sup>. De productietuin wordt bewerkt door 60 vrijwilligers met een afstand tot de arbeidsmarkt. De verbouwde groenten gaan naar de voedselbank en dragen zo bij aan armoedeverlichting. Dit is hard nodig, want in 2020 leefden 900.000 Nederlanders in armoede<sup>4</sup>. Verder is het aantal gebruikers van voedselbanken tussen januari en november 2022 met 22% gestegen<sup>5</sup>.

De Blije Bodem is een regeneratieve zelfoogsttuin die zich richt op: Gezonde groente voor iedereen; meer verbinding met elkaar, de natuur en met ons eten; het aanbieden van de tuin als leerervaring (informatieborden, workshops) en het herstel van biodiversiteit door te sturen op een zo gezond en vitaal mogelijke bodem<sup>6</sup>.

---

<sup>1</sup> SCP (2020). Sociaal domein op koers?

<sup>2</sup> Schram-Bijkerk, D., Dirven-van, L., Breemen, E.M., Ote, P.F. (2015). Healthy Urban Gardening. RIVM Report 2015-0172

<sup>3</sup> <https://www.toentje.nl/>

<sup>4</sup> <https://www.rijksoverheid.nl/onderwerpen/armoedebestrijding/armoede-verminderen>

<sup>5</sup> <https://www.levensmiddelenkrant.nl/levensmiddelenkrant/ondernemers/voedselbanken-nederland-laait-mensen-niet-in-de-kou-staan>).

<sup>6</sup> <https://deblijebodem.nl/>

TuinindeStad is in 2009 ontstaan en in 2016 verhuisd naar de huidige locatie in het Westpark<sup>7</sup>. Een passage uit een effectanalyse over TuinindeStad waarin zij zich goed herkent: “Bij Tuin in de Stad komen mensen in een ongedwongen sfeer tot ontplooiing. Daarbij doet afkomst, opleiding en de fysieke en/of mentale situatie van de individuele deelnemer er niet toe. Iedereen met enige zelfstandigheid kan participeren op de wijze die het beste aansluit bij zijn/haar situatie. Het is een ontmoetingsplek waar een ieder zich zelf kan zijn. Er is geen vooropgezet doel en programma. Het rijke palet aan activiteiten komt op een organische wijze tot stand en is blijvend flexibel.”<sup>8</sup>

De Stadsakker is in 2011 begonnen vanuit een winkel gericht op verantwoord biologisch tuinieren. Sinds 2014 uitgebreid met een kwekerij met biologische producten (Groente, fruit en bloemen). Het is een erkend leerbedrijf, dat als voorbeeld dient hoe elke woonwijk of dorp zijn eigen groente kan verbouwen<sup>9</sup>.

Regionale initiatieven zoals Toentje, De Blijde Bodem, TuinindeStad en Stadsakker, dragen bij aan de doelstellingen voor verschillende gemeentelijke en provinciale beleidsterreinen (werkgelegenheid, gezondheid, armoedebestrijding, voedselvoorziening, sociale cohesie, etc.) en hebben hierdoor te maken met verschillende gemeentelijke en/of provinciale afdelingen. Hierdoor bestaat de legitimering van dergelijke initiatieven uit een optelsom van activiteiten op de beleidsterreinen van die verschillende afdelingen. Dit maakt het lastig om het belang (de meerwaarde) van deze projecten duidelijk te maken aan afzonderlijke afdelingen.

*Deze inventarisatie op basis van literatuurstudie en interviews geeft:*

- een overzicht van bestaande voedselinitiatieven rond de stadsregio Groningen;
- een beeld van de meerwaarde zoals die in de literatuur en vanuit de praktijk is aangegeven;
- knelpunten waar lokale voedselinitiatieven mee te maken (kunnen) krijgen;
- aanbevelingen voor toekomstige ontwikkeling van lokale voedselinitiatieven, zoals aangetroffen in literatuur en praktijk.

---

<sup>7</sup> <https://detuinindestad.nl/>

<sup>8</sup> Bergsma, B. en Deuten, J. (2015). Effectanalyse locatie Friesestraatweg 137a. 14 november 2015. p. 1.

<sup>9</sup> <https://www.stadsakker.com/>

## 2. Groninger Voedselinitiatieven

In de notitie 'Groningen en de voedsel- en eiwittransitie'<sup>10</sup> zien Van Eijk en Bremmer op basis van gesprekken met zo'n 30 belanghebbenden een "breed palet aan initiatieven gericht op beweging naar lokaler, gezonder en duurzamer eten in Groningen. In al die activiteiten onderscheiden we vier sporen:

**A. Lokale burger-voedselinitiatieven;** kleinschalige, vooral plantaardige voedselproductie op basis van duurzame principes, waarbij de producent direct aan de consument verkoopt. Bij sommige initiatieven wordt er samen geoogst, samen gekookt of samen gegeten. Op een gedreven en kleinschalige wijze brengen de voedselinitiatieven bewuster en gezonder eten heel dicht bij de stedeling. Daarbij is ook specifiek aandacht voor bewoners die minder te besteden hebben.

**B. Lokale ketenondernemers en inkopers;** de voorlopers in retail, horeca en catering-inkoop van grote stedelijke instituten. Of het nu gaat om commerciële bedrijven of inkoop voor publieke organisaties, al deze voorlopers brengen vanuit marktgedrevenheid en een persoonlijke visie en verantwoordelijkheid, meer lokale en plantaardige producten onder de aandacht van hun consument. Door het verbreden van aanbod, marketing en het vertellen van de verhalen achter het voedsel, stimuleren ze ander consumentengedrag.

**C. Grote ketenpartijen;** die nationaal of internationaal werken, maar geworteld zijn in Groningen en Noord-Nederland. Zij werken vanuit duurzaamheid en marktvisie aan een renderende teelt van nieuwe gewassen en aan nieuwe verwerkingstechnologie van plantaardige eiwitten. Met hulp van nieuwe technologie werken ze samen met kennisinstellingen aan opschaalbare en betaalbare processen waarmee ze plantaardig eiwit een logisch en smaakvol alternatief voor dierlijk eiwit maken. Daarbij is ook aandacht voor de relatie tussen de gezondheid van de bodem, van de gewassen en van de mens. Het grootste samenwerkingsprogramma op dit gebied is Fascinating met onder andere Cosun, Avebe, Friesland Campina en Agrifirm. Ook buiten Fascinating zijn partijen met vergelijkbare ontwikkelingen bezig.

**D. Partijen in en om het landelijk gebied;** boeren, provinciale gebiedsmanagers en ook natuur- en terrein beherende organisaties die – aangejaagd vanuit de stikstofcrisis – werken aan de transitie naar een ecologisch, economisch en sociaal gezond en leefbaar buitengebied. Samen zoeken zij naar nieuwe perspectieven en een robuust verdienmodel voor boeren in het gebied. De stad kan hieraan bijdragen, onder andere door lokaal te consumeren. Meer plantaardige eiwitten produceren voor humane consumptie kan onderdeel uitmaken van deze transitie, maar dan moet daar wel actief op gestuurd worden. Specifiek voor de boeren geldt dat zij zowel werken met oog voor de keten (spoor C) als werken met oog voor het landelijk gebied."<sup>6</sup>

Deze inventarisatie richt zich met name op het eerste spoor: de lokale burger-voedselinitiatieven. Naast de overige in deze tekst aangegeven bronnen was de website 'duurzaamgroningen.nl/voedsel'<sup>11</sup> een handige startpagina.

<sup>10</sup> Eijk-van, O., Bremmer, B. (2023). Groningen en de voedsel- en eiwittransitie. Notitie als bijlage bij vergadering Gemeenteraad Groningen 20 december 2023

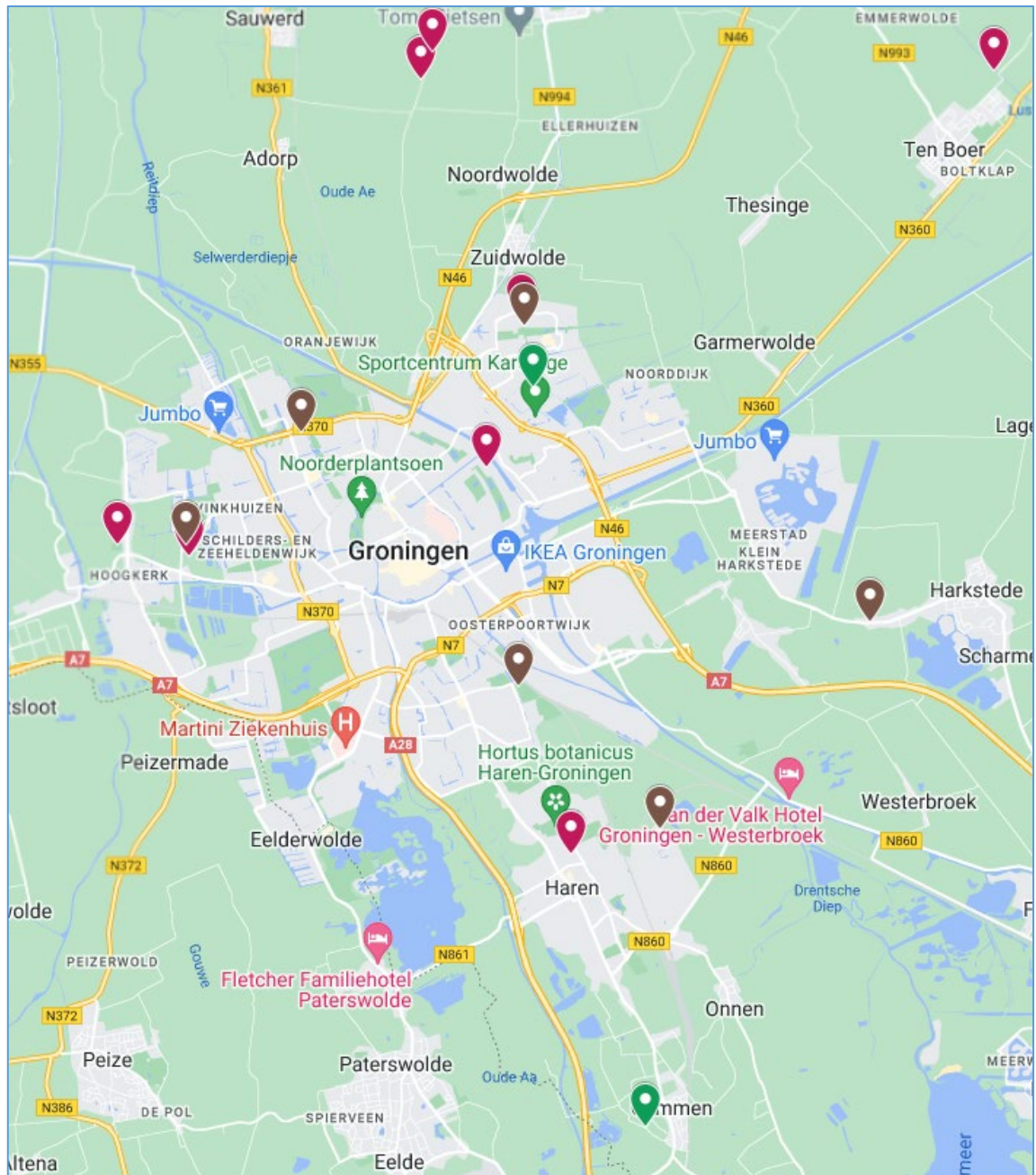
<sup>11</sup> <https://duurzaamgroningen.nl/voedsel>

## Voedselinitiatieven

De Stichting Groninger Voedseltuinen heeft zich ten doel gesteld om in 2040 100 voedseltuinen te hebben gerealiseerd in de provincie Groningen. Deze stichting richt zich op het helpen van inwoners, tuinders en gemeenten om in hun dorp een voedseltuin te realiseren<sup>12</sup>. Ze houden een overzicht bij van lokale voedselinitiatieven in de provincie Groningen (zie actuele kaart van 4 februari 2024).

De Natuur en Milieufederatie Groningen houdt op haar website 'eetbaar Groningen' een overzicht bij van eetbare stadsinitiatieven in de stad Groningen.

In tabel 2.1 een overzicht van voedselinitiatieven, met een korte toelichting.



Figuur 2.1 Overzichtkaart van Tuinderijen (rood), Voedselbossen (groen) en Overige, zoals schooltuinen (bruin)<sup>13</sup>

<sup>12</sup> <https://groningervoedseltuinen.nl/over-ons/>

<sup>13</sup> <https://groningervoedseltuinen.nl/voedseltuinen/>

Initiatief	Kern	Omschrijving	Web-adres
De Blijde Bodem, Westpark	Groningen	Regeneratieve zelfoogsttuin, Stichting.	<a href="https://deblijdebodem.nl/">https://deblijdebodem.nl/</a>
De Stadsakker	Hoogkerk	Pariculiere onderneming; winkel en kwekerij. "voor iedereen met groene vingers en voor wie graag groene vingers wil kweken."	<a href="https://www.stadsakker.com/">https://www.stadsakker.com/</a>
De Tuin in de Stad	Groningen	Tuin in de Stad is een bewonersinitiatief <sup>14</sup> . Het biedt plaats aan vrijwilligers die de tuin en het terrein onderhouden. Daarnaast worden er veel kleinschalige evenementen georganiseerd.	<a href="https://detuinindestad.nl/">https://detuinindestad.nl/</a>
Eetbaar Groningen	Groningen	Moestuïneren voor en door de buurt. Ondersteund door de Natuur en Milieufederatie en de Gemeente Groningen. Bevat o.a. kaart met de diverse eetbare stadinitiatieven die de gemeente Groningen rijk is.	<a href="https://eetbaargroningen.nl/">https://eetbaargroningen.nl/</a>
Herenboeren Groningen	Groningen	Verkennen de mogelijkheid om in de omgeving van Groningen te komen tot een kleinschalig gemengd boerenbedrijf.	<a href="https://groningen.herenboeren.nl/">https://groningen.herenboeren.nl/</a>
Hofje van Harkstede	Harkstede	Pluktuin met bloemen, kruiden, kleinfruit en een boomgaard. De tuin brengt zoveel producten op dat het teveel is voor onszelf. We zijn daarom eerst gestart met een verkoopkraampje langs de weg. (Geke de Graaf, teamleidster Hanze)	<a href="https://www.hofjevanharkstede.nl/">https://www.hofjevanharkstede.nl/</a>
Land van Ons	Onnen	Als coöperatie koopt Land van Ons landbouwgrond namens de deelnemers. Op dit land herstellen we de biodiversiteit en het landschap. Ruim 300 ha boerenland in eigendom.	<a href="https://landvanons.nl/">https://landvanons.nl/</a>
Meentstek	Glimmen	Gemeenschappelijke (coöperatieve) moestuin	
Plukn	Groningen	Voedselbos; natuurinclusieve landbouw en duurzaam voedsellandschap.	<a href="https://www.plukn.nl/">https://www.plukn.nl/</a>
Pluktuin Kardingje	Groningen	Plukbos van Natuurmonumenten	<a href="https://www.natuurmonumenten.nl/">https://www.natuurmonumenten.nl/</a>
Stadsboerderij De Wiershoeck	Groningen	Stichting biedt mensen van allerlei achtergronden en leeftijden een zinvolle tijdsbesteding. Door middel van een gevarieerd werkaanbod in de tuin en in de werkplaatsen.	<a href="https://www.wiershoeck.nl/">https://www.wiershoeck.nl/</a>
Toentje	Groningen	Produceer o.a. verse groenten en kruiden voor de Noordelijke voedselbanken. Daarnaast laagdrempelige, duurzame en veilige werk en leerplek. Stichting	<a href="https://www.toentje.nl/">https://www.toentje.nl/</a>
Voedselbos te Glimmen	Glimmen	Voedselbos; combineert voedsel, natuur en inspiratie op een unieke plek aan de Drentsche Aa. Stichting	<a href="https://www.voedselbosglimmen.nl/">https://www.voedselbosglimmen.nl/</a>
Zelfoogsttuin Woldwijk	Ten Boer	Zelfoogsttuin; groenten; 6500 m2.	<a href="https://zelfoogsttuin-tenboer.nl/">https://zelfoogsttuin-tenboer.nl/</a>
Zorgboerderij De Mikkelfhorst	Haren	ecologische zorgboerderij. Onder meer een kinderboerderij, speeltuin, pluktuin, theeschenkerij en een winkel voor streekproducten. Dagbesteding. Stichting	<a href="https://www.mikkelfhorst.nl/">https://www.mikkelfhorst.nl/</a>

Tabel 2.1 Overzicht voedselinitiatieven in de Gemeente Groningen (eigen tabel, stand februari 2024)

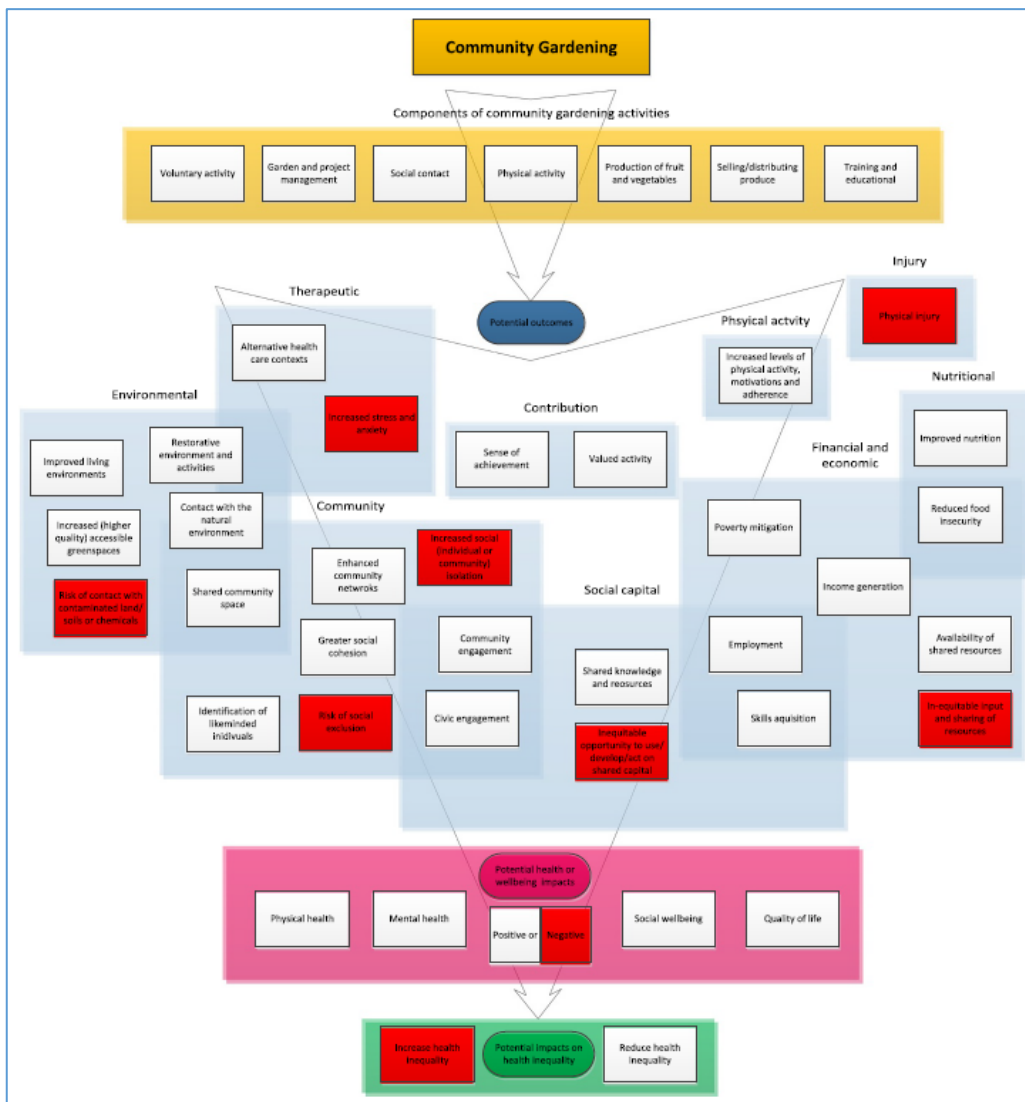
<sup>14</sup> 1 De initiatiefnemers van Tuin in de Stad / huurders van het terrein zijn weliswaar geen inwoners van de gemeente Groningen, maar door het sterke lokale karakter en de grote betrokkenheid van vele 'stadsers' voldoet het initiatief toch ruimschoots aan de definitie 'bewonersinitiatief' zoals die algemeen gangbaar is (zie bijv. 'Burgers maken hun buurt', Platform31, 2012).



# 3. Meerwaarde van lokale voedselinitiatieven

## 3.1. Meerwaarde in de literatuur

Een helder overzicht van mogelijke effecten (impacts) van 'community gardening' geven Lovell et al. in onderstaande figuur. Daarin bevatten de witte vakken mogelijke positieve effecten en de rode vakken mogelijke negatieve effecten.



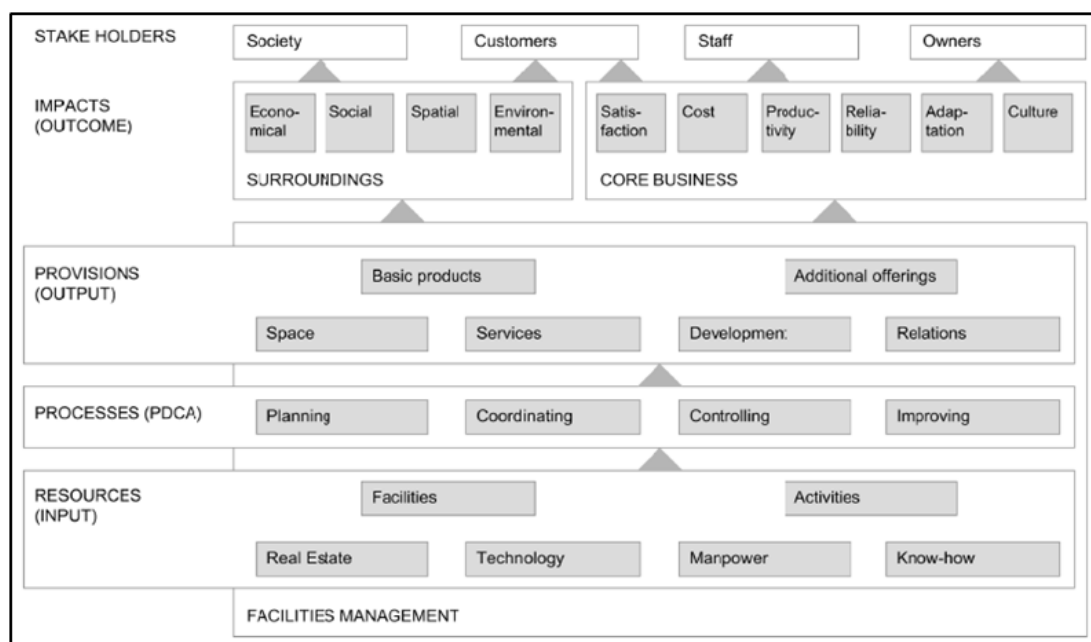
Figur 3.1 How community gardening may impact on health and wellbeing<sup>15</sup>

<sup>15</sup> Lovell, R., Husk, K., Bethel, A., Garside, R. (2014). What are the health and well-being impacts of community gardening for adults and children: a mixed method systematic review protocol. *Environ Evid* 3, 20 (2014). <https://doi.org/10.1186/2047-2382-3-20>.

Dat 'community gardening' niet een eenvoudig trucje is om mensen gezonder van lichaam en geest te maken wordt onderstreept door de paper 'Community gardening and wellbeing: The understandings of organisers and their implications for gardening for health' van McGuire, Morris en Pollard. Daarin wordt gesteld dat het té gemakkelijk voorschrijven van gemeenschappelijk tuinieren kan leiden tot teleurstellingen tussen de gezondheidsdiensten en lokale voedselinitiatieven die de toekomst van 'green social prescribing' zou kunnen bedreigen. Dit is weergegeven in volgende samenvatting:

"Community gardening is increasingly framed and promoted as a way to foster healthful behaviours, as a wellbeing practice, and as a public health tool. This paper draws on semi-structured interviews with community gardening organisers (n = 9) in the North East of England, who were engaged in translating and transforming discourses and ideas about community gardening into places and practices that people can draw benefit from. Here, community gardening can be understood as a bricolage of ideas, resources, and skills at the nexus of several influences and movements, assembled to produce a localised, everyday sort of social change. We conclude that framing community gardening as a simple solution to be harnessed in the promotion of health and wellbeing undermines the richness that sustains it and may lead to disenchantment within health services and community gardening organisations that could threaten the future of 'green social prescribing'."<sup>16</sup>

In een studie naar de meerwaarde van het Molukkenpark te Groningen<sup>17</sup> hebben Wijnja en Nijkamp gebruik gemaakt van de FM Value Map (zie figuur 3.2) wellicht leent deze wijze van structureren zich ook voor het beschouwen en analyseren van de meerwaarde van lokale voedseltuinen. In dat geval zullen wel enkele aspecten specifiek ingevuld moeten worden. Zo komt dan 'Lokaal voedselinitiatief' in de plaats van 'Facilities management' en zou 'Core business' ingevuld kunnen worden met 'Life in the neighbourhood' of met 'life in the city'.



Figuur 3.2 Generic FM Value Map<sup>18</sup>

<sup>16</sup> McGuire, L., Morris, S.L., Pollard, T.M. (2022). Community gardening and wellbeing: The understandings of organisers and their implications for gardening for health. Published by Elsevier Ltd. <https://doi.org/10.1016/j.healthplace.2022.102773>

<sup>17</sup> Wijnja, J.G. en Nijkamp, J. (2022). The value of FM for a healthy urban environment; application of the FM Value Map to Urban FM.

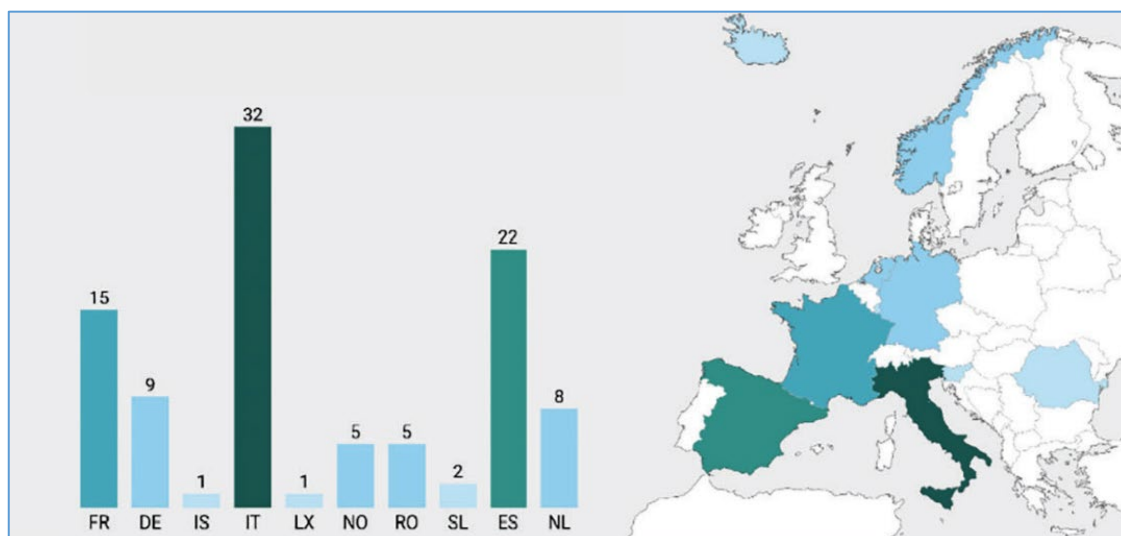
<sup>18</sup> Jensen, P.A. (2010). *The Facilities Management Value Map: A conceptual framework*. Facilities Vol. 28 (3/4), pp. 175-188.

De voedselinitiatieven hebben invloed op diverse facetten van duurzaamheid en maatschappelijke verantwoordelijkheid. Deze invloed kan worden gerelateerd aan de verschillende Sustainable Development Goals (SDG's) zoals die van de Verenigde Naties<sup>19</sup>. In de paper 'A sustainability scoring system to assess food initiatives in city regions'<sup>20</sup> is dit door Cirone en 16 collega's nader beschreven.

Zij onderscheiden Impact in drie categorieën en onderscheiden een aantal KPI's per categorie:

- Social: 10 KPI's
- Economic: 11 KPI's
- Environmental: 15 KPI's

In de tabel, opgenomen in bijlage 1, wordt elke KPI omschreven is aangegeven welke meeteenheid daarbij te hanteren. De systematiek is vervolgens getest bij een 100-tal 'City Region Food System Initiatives (CRFSI) verspreid over West-Europa (zie figuur 3.3).

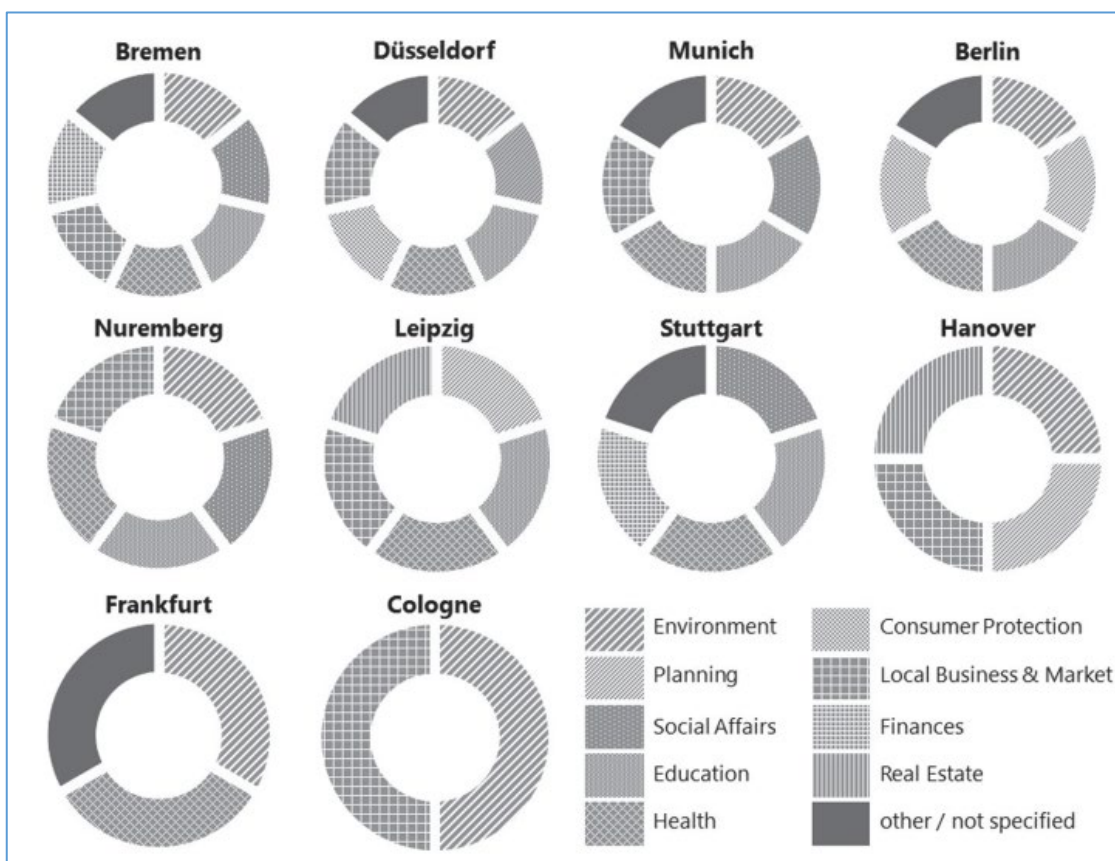


Figuur 3.3 . Geographical distribution of the 100 surveyed City Region Food System Initiatives (CRFSI) across Europe<sup>15</sup>.

<sup>19</sup> United Nations, (2015). Transforming Our World: The 2030 Agenda for Sustainable Development. 2018 <https://sustainabledevelopment.un.org/content/documents/21252030%20Agenda%20for%20Sustainable%20Development%20web.pdf>.

<sup>20</sup> F. Cirone, M. Petruzzelli, F. De Menna et al., (2022). A sustainability scoring system to assess food initiatives in city regions. 2022. <https://doi.org/10.1016/j.spc.2022.12.022>. Published by Elsevier Ltd on behalf of Institution of Chemical Engineers. Open access article.

Dat lokale voedselinitiatieven aan meerdere gemeentelijke beleidsvlakken raken, blijkt mooi uit figuur 3.4, afkomstig uit een paper over het voedselbeleid in een tiental Duitse steden.



Figuur 3.4 Range of departments involved in urban food projects identified<sup>21</sup>

### 3.2. Meerwaarde in Groningen

De meerwaarde van voedseltuinen in Groningen wordt door de Stichting Groninger Voedseltuinen als volgt beschreven op hun website:

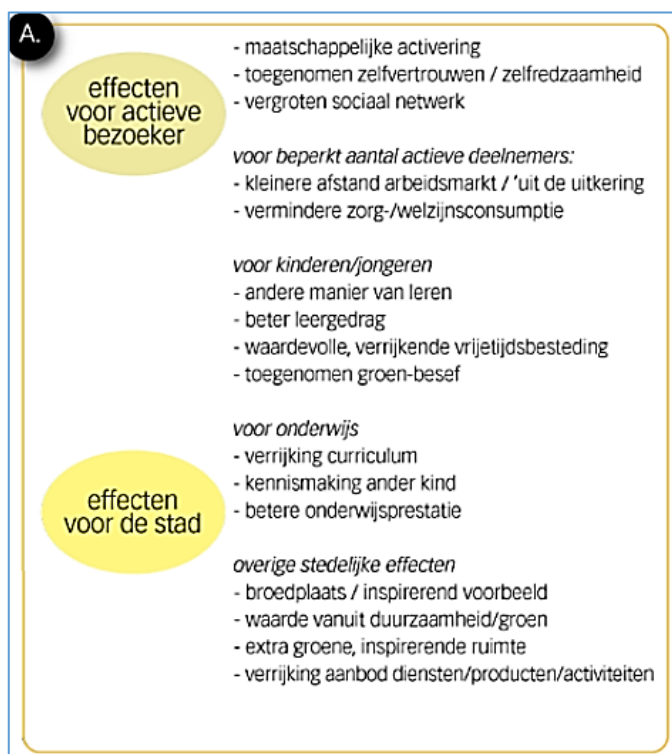
“Voedseltuinen:

- produceren gezond en vers voedsel zonder gebruik van bestrijdingsmiddelen.
- dragen bij aan de leefbaarheid in dorpen en het welzijn van mensen door het stimuleren van het gemeenschapsgevoel.
- dragen bij aan een rijke en gezonde Groningse bodem en verbeteren de biodiversiteit.
- verminderen CO2 uitstoot dankzij minder voedselkilometers en – verpakkingsmaterialen.
- dragen bij aan bewustwording over gezonde voeding.
- dragen bij aan de verbinding met en waardering voor de natuur.
- bieden een plek om te leren over ecologisch tuinieren met oog voor de natuur.”<sup>22</sup>

<sup>21</sup> Doernberg, A., Horn, P., Zasada, I., Piorr, A., (2019). Urban food policies in German city regions: An overview of key players and policy instruments. 2019. <https://doi.org/10.1016/j.foodpol.2019.101782>. Published by Elsevier Ltd.

<sup>22</sup> <https://groningervoedseltuinen.nl/over-ons/>

In hun 'Effectanalyse locatie Friesestraatweg 137a', waar Tuin in de Stad is gevestigd, geven Bergsma en Deuten de effecten van Tuin in de Stad in een figuur weer, detail daarvan, zie figuur 3.4.



Figuur 3.4 Effecten die Tuin in de Stad weet te realiseren<sup>23</sup>

De reflectie aan het eind van deze Effectanalyse geeft een handreiking voor toekomstige afwegingen:

“Naast de klaarblijkelijke behoefte aan vrij- en broedplaatsen is helderheid over het begrip ‘tijdelijkheid’ voor alle betrokkenen van groot belang. Voor toekomstige evenwichtige afweging van alternatieven die een ongelijksoortige waarde kennen is het van belang dat:

- in de breedte wordt ingezoomd op de effecten;
- niet alleen wordt gekeken naar tastbare en telbare effecten, maar met een goede beschrijving ook in de diepte van het initiatief wordt gekeken;
- er sprake is van brede betrokkenheid en toepassing van interactieve analysemethoden;
- de ongelijkwaardigheid van de initiatieven wordt geaccepteerd;
- er gekeken wordt naar het alternatief;
- het belang van een vroegtijdige analyse wordt onderschreven en er tijdig informatie beschikbaar is.”<sup>24</sup>

In aanvulling op de hiervoor benoemde meerwaarden geeft Merlijn Albring van de Stadsakker (zie ook Bijlage E):

- Een belangrijk alternatief bieden in plaats van Supermarkten, zodat men niet overgeleverd raakt aan de grote partijen;
- Toekomstbestendigheid van het leven in een stad (bereikbaar lokaal voedsel);
- Zinvolle en gezonde dagbesteding.

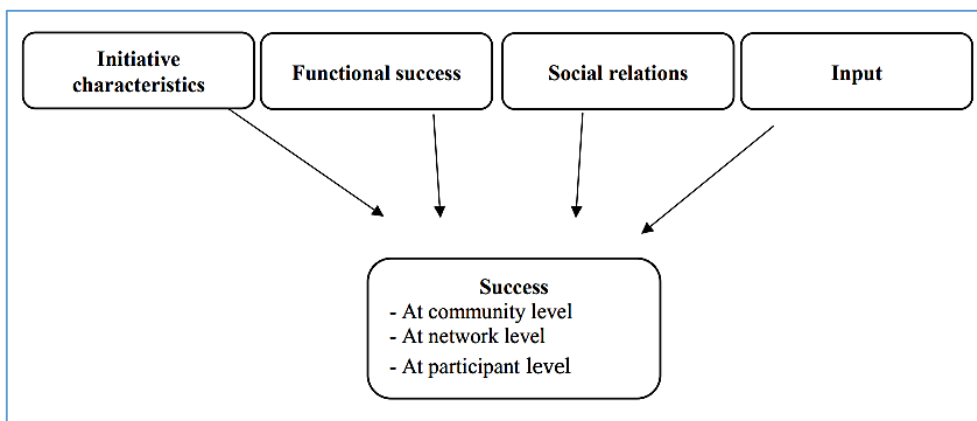
<sup>23</sup> Bergsma, B. en Deuten, J. (2015). Effectanalyse locatie Friesestraatweg 137a. 14 november 2015. p. 13.

<sup>24</sup> Bergsma, B. en Deuten, J. (2015). Effectanalyse locatie Friesestraatweg 137a. 14 november 2015. p. 29.

# 4. Succes en Knelpunten

## 4.1. Succes van lokale initiatieven

Om vast te kunnen stellen of een initiatief knelpunten heeft ondervonden is het ook nodig om vast te kunnen stellen wanneer een initiatief succesvol is. Mooi is daarbij het 'conceptual framework', dat Erzsi de Haan geeft in haar dissertatie. Ze onderscheidt daarin vier verschillende thema's, die van invloed zijn op drie verschillende niveaus van succes (figuur 3.5).



**Figuur 3.5** Conceptual framework of themes influencing three levels of success<sup>25</sup>

## 4.2. Knelpunten

De Haan's literatuurstudie leidde tot het onderscheiden van: "six potential obstacles encountered by citizens' initiatives:

1. not representing the community,
2. volunteer burnout,
3. scale issues,
4. insufficient financial means,
5. the relationship with the government and
6. existing and changing policies."

De Haan stelt, dat mislukken (failure) van een initiatief niet komt door een enkel obstakel, maar, dat het een 'proces of failure' is, waarbij meerdere factoren een rol spelen. Om dit te onderzoeken zijn vijftien interviews gehouden met betrokkenen bij een drietal lokale initiatieven. Gebaseerd op deze interviews kwamen de volgende drie thema's aan het licht, die gerelateerd zijn aan de 'processes of perceived failure':

- I. "The first theme, interactions with governments and institutions, refers to differences in pace between (government) institutions and the initiatives; these differences stem from differences in attitude, the timing of decision-making and the pace that is preferred. Within the theme of interactions with governments and institutions, the obstacles relationship with government, existing and changing policy and insufficient financial means are included.

<sup>25</sup> De Haan, E. M. (2019). Citizens' initiatives in depopulating rural areas: Understanding success, failure and continuity from multiple perspectives. [Thesis fully internal (DIV), University of Groningen]. University of Groningen. Pag. 50.

- II. The second theme is appropriation, which includes senses of both ownership and responsibility. The scale and non-representation of a community of citizens are aspects from theory that are included within the appropriation theme because the cases aim to take ownership of local public space and do so with community support.
- III. The third theme is the personal investment initiators make regarding their own status and reputation. Volunteer burnout is also part of the third theme."<sup>26</sup>

De Haan's onderzoek naar nieuwe besturingsvormen, waarbij de (lokale)overheid initiatieven steunt van burgers die zich met hart en ziel inzetten voor hun dorp, wijst uit dat die initiatieven succesvol kunnen zijn in zowel sociale als materiele zin. Daarbij zijn echter wel de volgende belangrijke beperkingen naar voren gekomen:

1. "It seems that more structural forms of self-reliance at the village level are not realistic. The studied initiatives mainly leaned on the shoulder of small core groups of residents who, despite widespread support at the village level, were vulnerable.
2. The biased cost-benefit analysis that governments refer to when assuming that residents can warrant the liveability more efficiently than that they can do themselves. After all, it should not be forgotten that governments' motivation to support such initiatives above all is in lowering public budget costs and the search for possible alternatives to solve local issues.
3. It is difficult to ensure the democratic implementation and embedding of such initiatives over time."<sup>27</sup>

In het voorjaar van 2023 heeft een drietal studenten van de 'Campus Fryslân' van de Rijksuniversiteit Groningen onderzoek gedaan naar uitdagingen en kansen voor voedseltuinen in het Westerkwartier. Hun onderzoeksrapport 'Food Gardens in Westerkwartier: Challenges and Opportunities'<sup>28</sup> biedt de achterliggende informatie bij de infographic die op basis hiervan is gemaakt. In deze 'Roadmap to a Food Garden' (Bijlage 2) geven Madsen, Ottens en Knigge de volgende 'Obstacles' aan.<sup>29</sup>

'Municipality':

- Lack of Effort from the Municipality; The reply from the municipality may be a standard and there is no immediate support for the gardener.
- Missing Interaction Between Municipal Departments; Lack of coordination between different departments lead to contradicting and unclear requirements.
- Duration of Approval from the Municipality; Food gardeners often experience difficulties because of delayed communication and approval processes, making it harder to continue setting up the garden.
- Priorities of the Municipality; Food gardens are not a big topic in the municipality and other sectors or projects are often prioritised.
- Lack of Knowledge from the Municipality; The idea of food gardens is new to the municipality and thus, there is a gap in knowledge for those that work in the municipality.
- "Food Garden" Not Defined in Area Development Plan Food gardens don't fit into any of the land use types described in the Area Development Plan which creates an obstacle for getting a permission.

<sup>26</sup> De Haan, E. M. (2019). Citizens' initiatives in depopulating rural areas: Understanding success, failure and continuity from multiple perspectives. [Thesis fully internal (DIV), University of Groningen]. University of Groningen. Pag. 104.

<sup>27</sup> Ubels, H. (2020). Novel forms of governance with high levels of civic self-reliance. [Thesis fully internal (DIV), University of Groningen]. University of Groningen. <https://doi.org/10.33612/diss.111587565>. Pag. 158-160.

<sup>28</sup> Madsen, Y., Ottens, M., Knigge, L., (2023). Food Gardens in Westerkwartier: Challenges and Opportunities. 2023, Campus Fryslân (Leeuwarden).

<sup>29</sup> Madsen, Y., Ottens, M., Knigge, L., (2023). Roadmap to a Food Garden. 2023, Campus Fryslân (Leeuwarden).

- Lack of Policies There is a lack of policies specific to food gardens.
- No Financial Help from Municipality Costs for starting a food garden can be high. For example, soil analysis can cost around 7000 euros. Financial help is hard to get if the food garden does not fit with the area development plan.

`Community`:

- Capacity of Volunteers and Gardeners; The capacity of gardeners and volunteers can be limited if the responsibility lies on the energy of individuals.
- Community not able to Visualise the Idea; Support of the community may not be guaranteed if they struggle to envision the concept and design of the food garden in their neighbourhood.

*Knelpunten genoemd in interviews*

Over knelpunten die in de praktijk bij het ontplooiën van lokale voedselinitiatieven worden ondervonden noemen de geïnterviewden het volgende.

Stichting Groninger Voedseltuinen (Bijlage C):

- Voedselinitiatieven krijgen te maken met afdelingen op het gebied van Groen, Ruimte en Sociale aspecten.
- Het agrarisch aspect van voedseltuinen wordt nog te weinig (h)erkend.
- Het ondernemingsplan moet ook goed zijn.
- Prijzen van de supermarkten bieden geen goede richtlijn.

TuinindeStad en De Blije Bodem (Bijlage D):

- Voedseltuinen worden door overheden altijd in een soort liefdadigheidshoekje/fonds geplaatst. Hoe kun je landbouwsubsidies bereikbaar maken?
- “Die boeren die krijgen allerlei geld voor als ze iets goed doen. Wij proberen alles goed te doen en we krijgen niks”.
- “Mijn visie is dat deze manier (voedseltuinen) van voedsel verbouwen een van de antwoorden kan zijn op de problematiek die we nu zien in de huidige landbouw. De schaalvergroting die we de afgelopen 50, 60, 70 jaar hebben doorgevoerd, heeft voor heel veel problemen gezorgd, nog steeds”.
- Mensen die dit soort bedrijven starten doen dat vaak vanuit een ideologische achtergrond, het zijn niet per sé geboren ondernemers.
- De perceptie, dat als je er als tuinder van overtuigd bent, dat je er niet van kunt leven, je er dan ook niet van kunt leven.
- Prijzen voor (ook biologische) groente in supermarkten zijn voor economische producten in plaats van voor gezondheidsproducten.

Stadsakker (Bijlage E):

- Een bestemming zoals `stadslandbouw` staat nog niet in de bestemmingsplannen/omgevingsplannen.
- Regelgeving zit in de weg: Dieselverbod en benodigde reclamevergunningen maken het moeilijker om producten naar de binnenstad en op de markt te brengen.
- Moeilijk om grond te vinden, vooral door de gemeente zelf opgelegde (extra) eisen/uitgangspunten.



# 5. Aanbevelingen

De onderzoekers van wie de aangegeven knelpunten in het vorige hoofdstuk zijn beschreven, doen gelukkig ook aanbevelingen. Die komen in dit hoofdstuk aan de orde.

Zo concludeert De Haan aan het einde van haar dissertatie, naar aanleiding van de onderzochte cases:

“Within all three themes, we see that the process of perceived failure is dominated by a discrepancy of scale. Citizens’ initiatives are concrete projects that operate at the local scale. Local inhabitants feel responsible, and their private reputation in the village is involved. Initiatives need to be able to optimally use momentum to realize their goals, but this contrasts with how government institutions function. Governments operate at the regional scale and are less concrete in their policies, plans and regulations. Government officials are professionally involved, mostly in an advisory role. Governments operate at a different pace, which can result in a loss of momentum for citizens’ initiatives and in this way contributes to the process of perceived failure..... It should also be taken into account that citizens’ initiatives, in their particular contexts, are an established fact for governments and institutions, functioning as an alternative to existing policies. As such, citizens’ initiatives require adaptation from governments and institutions, instead of the other way around, i.e., by forcing citizens to align with existing policies. Governments should and can adopt a role of evolving towards facilitating these initiatives in the necessary ways. A one-size-fits-all approach departing from existing policy does not suit these unique initiatives, which require tailor-made and context-specific support. Expecting citizens’ initiatives to conform to existing policies seems to be contradictory: serving as an alternative to existing policy cannot entail simultaneously aligning with that same policy.”<sup>30</sup>

Hiska Ubels onderscheidt in haar dissertatie, gericht op ‘Novel forms of governance with high levels of civic self-reliance’ de volgende sleutelvoorwaarden voor ‘self-governance capacity’<sup>31</sup>:

1. a strong sense of mission
2. skilled and competent volunteers also having leadership qualities
3. active support from within the community
4. alliances with institutional players
5. an effective business model in terms of achieving community goals set
6. ensuring the representativeness and, hence, the legitimacy of community-focused choices.

In haar conclusie geeft Ubels aan: “However, it is recommended that both the residents and governments involved are aware of the – often unpredictable – governance dynamics and limitations and take these into account in their decision-making and actions. Even when decisionmaking power is temporary shifted to certain groups of residents, that, in the end, the local governments in depopulating rural areas should

---

<sup>30</sup> De Haan, E. M. (2019). Citizens’ initiatives in depopulating rural areas: Understanding success, failure and continuity from multiple perspectives. [Thesis fully internal (DIV), University of Groningen]. University of Groningen. Pag. 113-114.

<sup>31</sup> Ubels, H. (2020). Novel forms of governance with high levels of civic self-reliance. [Thesis fully internal (DIV), University of Groningen]. University of Groningen. <https://doi.org/10.33612/diss.111587565>. Pag. 60.

remain primarily responsible for warranting the local liveability and the wellbeing of all citizens.”<sup>32</sup>

De ‘Roadmap’ (Bijlage 2) van Madsen, Ottens en Knigge geeft de volgende aanbevelingen.<sup>33</sup>

#### ‘Municipality’:

- Clear Guidelines A clear guideline for the establishment of a food garden is helpful, for example in the form of a checklist that explains what to deliver for the permission from the municipality. However, there is no one-size-fits-all approach which should be considered when creating such guidelines.
- Implementing Policies Governmental structures at a local, regional, national and global level should focus on creating policies related to food gardens that include a conceptualization of these and create room for subsidies.

#### ‘Gardeners’:

- Perseverance of Gardeners The process of establishing food gardens can be challenging and requires perseverance to overcome the obstacles.
- Find a Plot of Land Beforehand Having a plot of land can speed up the process of getting permission for a food garden from the municipality. Also a business plan should be drafted that explains the vision and purpose of the garden.
- Active Participation Gardens promote a socially active relationship to food and the community. By inviting volunteers to participate in the food garden, it allows for the creation of a space that the whole community can thrive in.
- Involving Social Insurance Companies Social insurance companies can financially help the establishment of food gardens and as it is in their interest for food gardens provide healthy foods, thus lowering health risks.
- Partnership with Organisations Local organisations can help setting up initiatives, as networks and knowledge can be shared. Furthermore, by helping each other out, partnerships and collaborations also create a sense of community that is useful for establishing and also upholding a food garden.

#### *Aanbevelingen genoemd in interviews:*

Uit de interviews komen de volgende aanbevelingen naar voren.

#### Stichting Groninger Voedseltuinen (Bijlage C):

- Binnen de gemeentelijke organisatie mensen instellen die o.a. gericht zijn op het aspect ‘Voedsel’, bijvoorbeeld een gebiedscoördinator, of een gebiedsregisseur.
- Het agrarisch aspect van voedseltuinen meenemen in te ontwikkelen beleid over de toekomst van de landbouw.
- Meer contact tussen Agrariërs en lokale voedselinitiatieven, mogelijk kan op die manier ook nog geschikte grond gevonden worden.
- Zorg voor een goed bedrijfsmodel, denk daarbij ook aan ‘fair pricing’ en ‘community supported agriculture’.

#### TuinindeStad en De Blije Bodem (Bijlage D):

- Landbouwsubsidies ook voor lokale voedselinitiatieven.
- Zien om een manier te vinden waarmee de maatschappelijke meerwaarde van voedseltuinen economisch kan worden vertaald.

---

<sup>32</sup> Ubels, H. (2020). Novel forms of governance with high levels of civic self-reliance. [Thesis fully internal (DIV), University of Groningen]. University of Groningen. <https://doi.org/10.33612/diss.111587565>. Pag. 160-161

<sup>33</sup> Madsen, Y., Ottens, M., Knigge, L., (2023). Roadmap to a Food Garden. 2023, Campus Fryslân (Leeuwarden).

- Bij ontwerp/ontwikkeling van nieuwbouwwijken ook ruimte inplannen voor voedselinitiatieven.
- Geloven in jezelf dat je prima kunt leven van de groente die je teelt.

Stadsakker (Bijlage E):

- Een bestemming 'stads(dorps)landbouw' opnemen in de omgevingsplannen.
- Flexibiliteit vanuit de gemeente, gericht op 'mogelijk maken'.

# Bijlagen

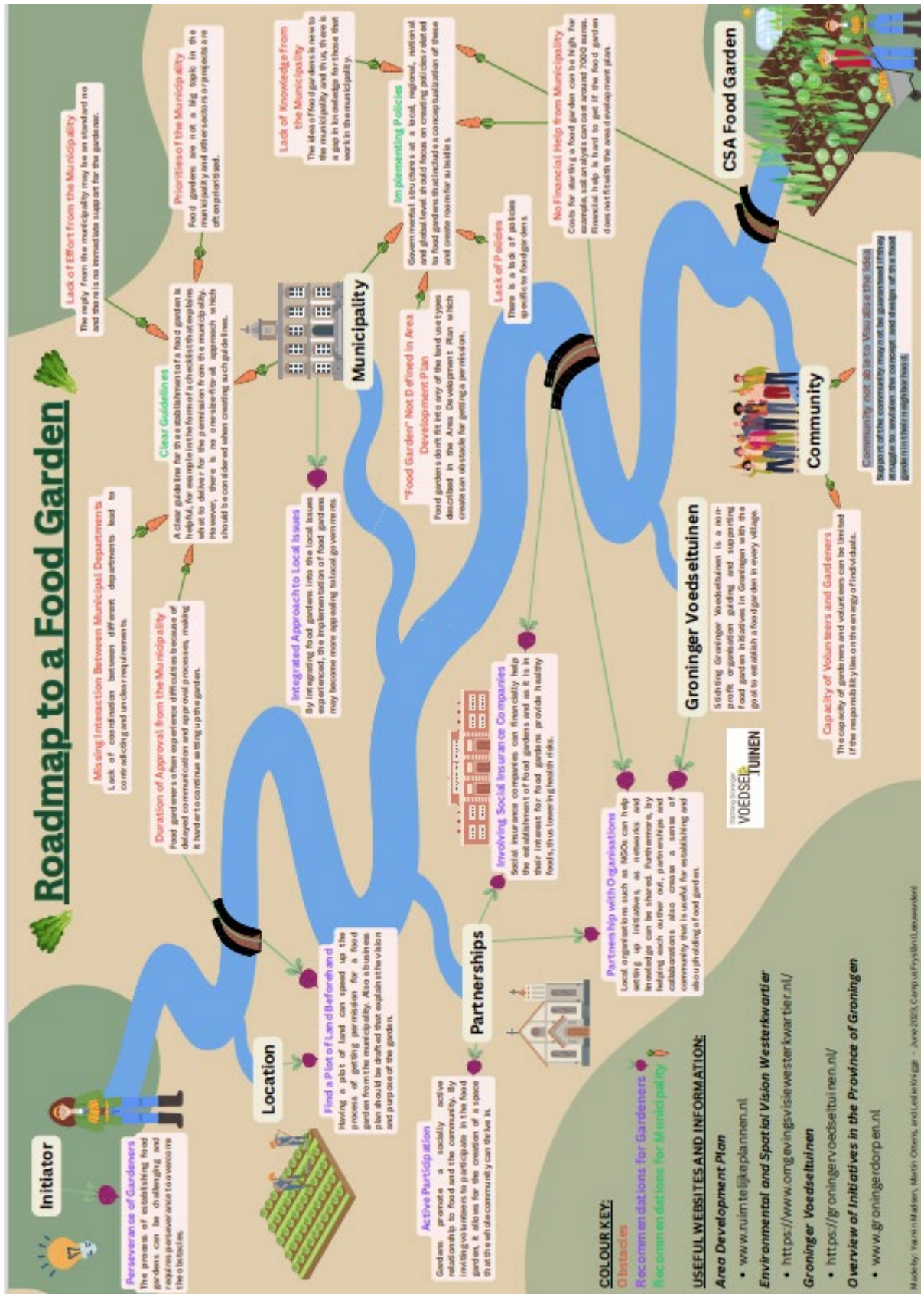
- Bijlage A.** Social, economic and environmental Impact Categories, Key Performance Indicators with the code, the description and unit of measure
- Bijlage B.** Roadmap to a Food Garden
- Bijlage C.** Gespreksverslag – Tuin in de Stad – Blije Bodem
- Bijlage D.** Gespreksverslag – Stichting Groninger Voedseltuinen
- Bijlage E.** Gespreksverslag – Stadsakker
- Bijlage F.** Beknopt verslag gesprek van Jaap Wijnja met Elles Bulder, Lector Leefomgeving in Transitie

## Bijlage A. Social, economic and environmental Impact Categories, Key Performance Indicators with the code, the description and unit of measure<sup>34</sup>

Social					
Impact category	Code	KPI	Code	Description	Unit
Job (quantity, quality, diversity)	SocIC1	Waged jobs	SocKPI1	The number of employees that receive a salary	N of full time and part time paid employees
		Contract typology	SocKPI2	The prevalent typology of contracts within the organization	Degree of fixed term/temporary contracts
		Average gross monthly salary	SocKPI3	The average monthly gross wage received by employees.	€/employee
		Workplace Trainings	SocKPI4	The frequency of workplace trainings per employee	Hours/year/employee
Community outreach, engagement & education	SocIC2	Gender equality	SocKPI5	Share of female waged employees over the total number of employees	%
		Frequency of events	SocKPI6	Frequency of events organised by the initiative for the local community.	frequency /year
		Disadvantaged people	SocKPI7	Activities for the disadvantaged people of local community	Y/N
		Connection with local producers	SocKPI8	Management of food coming from local producers.	Y/N
Food quality	SocIC3	Volunteering activities	SocKPI9	Involvement of community people in volunteering activities	Y/N
		Product characteristics	SocKPI10	Taste, freshness, healthiness and nutritional quality, availability, affordability and fair price, animal welfare, food safety, food chain fairness, variety of food offered, being local, environmental sustainability	Importance degree
Economic					
Impact category	Code	KPI	Code	Description	Unit
Organization profitability and outlook	EcoIC1	Annual net profit margin	EcoKPI1	Annual net profit margin in positive or negative percentage	%/year
		Income diversification	EcoKPI2	The revenue produced by product sales, organised activities, and funding received from the public and private institutes	%/year
		Business future	EcoKPI3	Expectancy on the change of the business for the upcoming 3 years relative to product sales, other revenues, profits and number of customers/clients/users	Degree of change
Local economic development	EcoIC2	Provenance of employees	EcoKPI4	Area of provenance of the waged employees	Administrative levels
		Locally sourced supply	EcoKPI5	Supplies sourced locally (from suppliers within a distance of maximum 50 km from your venue)	%
Customer and users	EcoIC3	Suppliers' practices	EcoKPI6	The presence of specific fair practices towards suppliers	Y/N
		Customers/Users acquisition	EcoKPI7	New customers or users per year	Degree level
		Customers/users return	EcoKPI8	Quantity of customers coming back after the first time	Degree level
		Customer/user expenditure	EcoKPI9	Expenditure increases of each customer/user	Degree level
Online selling	EcoIC3	Customers/users return reason	EcoKPI10	Quantity of customers/users coming back because recommended by others	Degree level
		Online selling	EcoKPI11	Presence of online selling channels	Y/N
Environmental					
Impact category	Code	KPI	Code	Description	Unit
Food production/supply	EnvIC1	Technology used for crops	EnvKPI1	The technology used for the crops produced, managed or sold	Typologies
		Animal fed provenance	EnvKPI2	The distance of the meat feed produced, managed or sold	Distance degree
		Fishing Gear types	EnvKPI3	Gear types used for the fish produces, managed or sold	Typologies
		Ancient cultivar or local breed	EnvKPI4	Cultivation, management or sell of ancient cultivar and local breed	Y/N
		Characteristics of the products	EnvKPI5	The preferences on some specific characteristics of the food produced, managed or sold	Importance degree
Resource use efficiency	EnvIC2	Water saving practices	EnvKPI6	Importance of water saving practices	Importance degree
		Electricity sources	EnvKPI7	Typology of electricity used	Renewability degree
Waste management & circularity	EnvIC3	Heating sources	EnvKPI8	Typology of heating used	Renewability degree
		Waste recycling	EnvKPI9	Amount of recycled waste according to each waste typology	%
		Sustainability commitment	EnvKPI10	The commitment towards the adoption of a set of practices regarding energy, water, organic waste, materials and packaging	Commitment degree
		Packaging and materials recyclability and compostability	EnvKPI11	The usage of composable and recyclable packaging and materials.	Recyclability and compostability degree
Transport	EnvIC4	Packaging and materials reusability	EnvKPI12	The usage of reusable packaging and materials.	Reusability degree
		Distance from clients/customers	EnvKPI13	The distance between the initiative and key clients/customers	km
		Type of transport to clients/customers	EnvKPI14	The type of transport used between the initiative and key suppliers.	Degree of Fossil fuel employment
Type of transport of supplies	EnvKPI15	The type of transport used between the initiative and their supplies.	Degree of Fossil fuel employment		

<sup>34</sup> F. Cirone, M. Petruzzelli, F. De Menna et al., 2022. A sustainability scoring system to assess food initiatives in city regions. 2022. <https://doi.org/10.1016/j.spc.2022.12.022>. Published by Elsevier Ltd on behalf of Institution of Chemical Engineers. Open access article.

# Bijlage B. Roadmap to a Food Garden



## Bijlage C. Gespreksverslag – Tuin in de Stad – Blijde Bodem

**Gesprek van Jaap Wijnja met:** Frans Kerver (Tuin in de Stad)  
Bas Welvering (Blijde Bodem)

**Locatie:** Tuin in de Stad, Groningen

**Datum:** 16 november 2023

---

### Algemene gegevens, gemaakte opmerkingen

- Na gesprek nog artikel 'Groningen en de voedsel- en eiwittransitie' gemaald.
- Elske Hageraats: boek 'Eerlijk loon'; website: [www.agro-ecologie.nu](http://www.agro-ecologie.nu)
- Er is al heel veel in dit kader onderzocht, ook vrij recent (2023);
- Het is heel wezenlijk en belangrijk om aan de wereld te vertellen: "Hier wordt eten verbouwd".
- Hiltje van der Wal belangrijk aanspreekpunt bij Gemeente Groningen;

### Meerwaarde

- "Werk voor mensen met afstand tot de arbeidsmarkt, dat is sociaal hartstikke goed";
- "ten eerste natuurlijk gezondheid. Dan hebben we het over fysieke gezondheid. Omdat er gezonde producten geteeld worden zonder meer. Zonder pesticiden, chemicaliën, zulke dingen. Mentale gezondheid hé? Het biedt een plek voor mensen om even buiten te zijn, om met de handen bezig te zijn, om uit het hoofd te komen."
- Mensen komen meer met elkaar in contact en doen dingen samen, dat draagt bij aan de sociale component gemeenschapsvorming.
- Biodiversiteit is ook een hele belangrijke; de voedseltuin als natuurontwikkelingsgebied.
- Educatieve component: mensen komen op de tuin en zijn verrast: Oh, zo groeien spruiten!
- Zichtbaar maken waar ons voedsel vandaan komt;
- Frans: "Dat een tuin produceren voor de voedselbank als 'score' heeft, is diep triest. De hele Voedselbank zou niet nodig moeten zijn. Het probleem is armoede. De Voedselbank is een korte termijn oplossing, maar tegen armoede zijn lange termijn oplossingen nodig."

### Knelpunten

- Frans: "Voedseltuinen worden door overheden altijd in een soort liefdadigheidshoekje/fonds geplaatst. Het is zaak om daaruit te komen, want daar wordt het door de 'goegemeente' gezien als een schattig dingetje."
- Frans: "Mijn visie is dat deze manier (voedseltuinen) van voedsel verbouwen een van de antwoorden kan zijn op de problematiek die we nu zien in de huidige landbouw. De schaalvergroting die we de afgelopen 50, 60, 70 jaar hebben doorgevoerd, heeft voor heel veel problemen gezorgd, nog steeds."

- De regulier boeren krijgen “bakken met geld” uit Europese Subsidies. Hoe kun je die regelingen ook openstellen voor Voedseltuinen?
- “die boeren die krijgen allerlei geld voor als ze iets goed doen. Wij proberen alles goed te doen en we krijgen niks. Nee, Je moet leuren en zeuren voor een paar € 100 ofzo.”

### Bedrijfsmodel

- “de één die maakt van zijn bedrijfsplan zo een tekening en weet er een goed verhaal bij te houden en krijgt alle lichten op groen en de ander die schrijft 40 bladzijden rapport en. Die komt er niet door”.
- Mensen die dit soort bedrijven starten doen dat vaak vanuit een ideologische achtergrond, het zijn niet per sé geborgen ondernemers.
- Bas kijkt namens de Stichting Groninger Voedseltuinen naar de ondernemingsplannen van nieuwe initiatieven. Daarbij wordt gekeken naar cijfers, naar haalbaarheid, creativiteit, financiën. Om te kijken of het goed in elkaar zit en of iemand het ook echt kan. Het ‘omvallen’ wordt vaak veroorzaakt door een combinatie van financiën en zware fysieke arbeid.
- Er zijn wel 1000 mogelijkheden om je bedrijf te runnen.
- Frans: “Ik vind wel dat het heel moeilijk is om alleen van de opbrengst van groente te leven, dat het bijna onmogelijk is.” “Tuin Alleen dat wordt wel lastig, maar als je daar allerlei dingen bij doet, Als het ware een beetje van het ondernemerschap, dan is dat slim Natuurlijk, Maar het zou niet hoeven. Het is niet per se nodig, Maar het is gewoon slim om niet op één paard te wedden. Stel dat mijn oogst zou mislukken, dan heb ik geen inkomen. Dat werkt gewoon niet zo goed hè, dus het is goed om gewoon meerdere inkomstenstromen te hebben. Slim plan, Maar dat is gewoon basis.”
- Bas: “Ik denk dat het knelpunt is, dat de perceptie dat is. Als je er als tuinder van overtuigd bent, dat je er niet van kunt leven, dan kun je er ook niet van leven.” “Maar dat je gewoon echt gelooft in jezelf en denkt, weet je, hier kan ik gewoon prima van hebben. Ik ga het gewoon voor elkaar krijgen om om dit voor elkaar te boxen. Ik ben er dus van overtuigd dat ik prima kan leven van de groente die ik daar teel.”
- Bas: “Er zijn helaas heel veel tuinders die nog steeds een concept kopiëren van een andere tuin waarbij het concept niet heel goed werkt. Hè, dus Er zijn heel veel tuinders en tuinderijen, waarbij de tuinder onder een minimum inkomen, zit. Maar wel hele mooie tuin heeft hartstikke leuk, maar ja, hij werkt zich helemaal in In de rondte. En dan gaan ze dat kopiëren en dan zijn ze helemaal verbaasd dat ze niet zoveel verdienen.”
- Bas: “Bijna alle tuinen hebben een een abonnementsprijs per jaar, hè? Dus Als je lid wordt van de tuin, krijg je een pakket of kun je gewoon plukken zulke dingen? Ja, en dat bedrag, dat staat ongeveer op € 350 gemiddeld per jaar voor een persoon. Die prijs is redelijk gebaseerd op de groente die je In de supermarkt kunt krijgen. Maar ik vind dat niet zo nuttig, want de groente In de supermarkt is ten eerste een heel ander product hè? Want Het is nog steeds een economisch product in plaats van een gezondheidsproduct. De biologische dingen supermarkt zijn nog steeds een economische keuze.
- Elske Hageraats heeft onderzoek gedaan naar verdienmodellen bij boerderijen. Zij heeft daarin een voorstel gedaan dat heet ‘solidaire betaling’. Dit solidair betalingssysteem geeft mensen de mogelijkheid om zelf te bepalen wat ze betalen voor



de groente zie ze van je afnemen. Door de prijs los te koppelen van het product, maar die te koppelen aan de arbeid.

- “het eerste principe is eigenlijk hè, je betaalt me niet voor voor de output, maar je betaalt mij voor de tuinman zijn. Dus, voor mij is het heel simpel, ik heb gewoon een begin van het jaar. Heb ik mijn deelnemers bij elkaar verzameld, die bepalen dus zelf wat ze betalen voor en ik heb dus gekeken, OK, nou, ik heb nu dus een inkomen waar ik van rond kan komen en het enige wat ik hoef te doen is zoveel om het goede te bouwen, hè?”

### **Suggesties & Aanbevelingen**

- “Dus veel meer zoals vroeger gewoon naar een kleinschalige plek te gaan, gewoon allemaal plekken van een, twee hectare maximaal.  
Maar dat is ook gewoon een mooie arbeidsplek, waar mensen gewoon kunnen samenkomen, waar mensen kunnen leren, waar mensen buiten kunnen zijn. Waar gezonde voeding wordt gebouwd, geen voedselkilometers meer, geen CO twee of geen stikstof geneuzel meer”
- “Elke gemeente twee voedseltuinen is het doel voor 2040, (net zoals een supermarkt)”
- Zien om een manier te vinden waarmee de maatschappelijke meerwaarde van voedseltuinen economisch kan worden vertaald.
- Bij ontwerp/ontwikkeling van nieuwbouwwijken ook ruimte inplannen voor voedselinitiatieven.

## Bijlage D. Gespreksverslag – Stichting Groninger Voedseltuinen

### Gesprek van Jaap Wijnja met:

Paulien Kooistra & Ria Schuurman – Stichting Groninger Voedseltuinen

**Locatie:** Teams - Online

**Datum:** 17 november 2023

Website: <https://groningervoedseltuinen.nl/>

---

### Algemene gegevens

Vanuit Nationaal Programma Groningen is het project 'Elk dorp een eigen voedseltuin' ingezet. Daarvoor is 400.000 euro subsidie ontvangen.

Doelstellingen project:

1. Initiatiefnemers helpen opstarten in onze provincie – streven naar 2 tuinen per gemeente;
2. Startende tuinder als die er is te helpen bij het opstellen van een ondernemingsplan.
3. Helpen bij zoeken naar en vinden van grond.
4. Helpen binnen de betrokken gemeente weg te vinden (vergunningen e.d.)

En ook:

- Meerwaarde vertellen, o.a. op het Oogstfeest;
- Tuinders bij elkaar helpen brengen, bijvoorbeeld door het organiseren van Wintercolleges en het bouwen van een 'community';
- Bewustwording creëren, zodat mensen die verantwoordelijk zijn voor beleid ook de noodzaak en de vanzelfsprekendheid van voedseltuinen inzien.

Vanuit Minor Future Planet Innovation/RUG/Spatial design is een groep van 6 studenten onlangs begonnen met onderzoek naar de taal (bijvoorbeeld ook juridisch) die nodig is om mensen te overtuigen van belang/noodzaak van Voedseltuinen.

De Stichting Groninger Voedseltuinen verbouwt zelf niets, maar is supporters van voedseltuinen/voedseltuinmakelaars.

### Meerwaarde

Staat als volgt verwoord op website:

Voedseltuinen:

- produceren gezond en vers voedsel zonder gebruik van bestrijdingsmiddelen.
- dragen bij aan de leefbaarheid in dorpen en het welzijn van mensen door het stimuleren van het gemeenschapsgevoel.
- dragen bij aan een rijke en gezonde Groningse bodem en verbeteren de biodiversiteit.
- verminderen CO2 uitstoot dankzij minder voedselkilometers en – verpakkingsmaterialen.
- dragen bij aan bewustwording over gezonde voeding.
- dragen bij aan de verbinding met en waardering voor de natuur.
- bieden een plek om te leren over ecologisch tuinieren met oog voor de natuur.

### Knelpunten

Bij gemeentelijke organisaties worden langzamerhand meer mensen gericht op 'voedsel' aangesteld. In feite hebben voedselinitiatieven te maken met afdelingen op het gebied van:

- Groen
- Ruimte
- Sociale aspecten

Die mensen krijgen namen als: gebiedscoördinator, dorpscoördinator, gebiedsregisseur, e.d.

Aan de voedseltuinen zit ook een agrarisch aspect. Als het gaat over de toekomst van de landbouw, dan is dat zeker ook een punt. Het gebeurt nu al wel dat mensen van de Stichting Groninger Voedseltuinen naar bijeenkomsten van het Programma Platteland Gebied (PPLG) gaan. Dat gaat over de transitie van landbouw. Mogelijk ook een kans om agrariërs tegen te komen die nog wat grond voor een voedseltuin beschikbaar willen stellen. Daarbij ook aandacht voor natuur-inclusiviteit in de landbouw.

Problemen zijn er echt wel. Tegelijkertijd lukt het sommige mensen ook gewoon wél. Zoals bijvoorbeeld in Winsum, initiatief vanuit de kerk. Heet Terra Nova.

Om een initiatief te laten slagen heb je de goede mensen nodig, goede grond, goed ondernemingsplan. Wie moet je hebben binnen de gemeente als je er een kas op wilt zetten? Wij willen een tuinder die weet wat hij/zij doet. Die geschoold is op de juiste manier. Het moeten mensen zijn die niet als vrijwilliger, maar juist als ondernemer zich verbinden aan de tuin.

Als je de prijzen van de AH wilt vragen, dan red je het niet. Je moet ook doen aan 'fair pricing', bijvoorbeeld met 'Community supported Agriculture'.

### **Bedrijfsmodel**

Tenminste 1 hectare per ondernemer.

In eerste instantie als criterium voor startsubsidie gewerkt met 'grond van de gemeente' als uitgangspunt voor een plek. Vooral vanwege de aanname dat het dan ook voor langere tijd geborgd is. Omwille van het succes is hier na een jaar vanaf gestapt. Ook initiatieven met een agrariër, met een andere stichting, of met Staatsbosbeheer kunnen goed werken. Maar het is wel zo, dat er sowieso met gemeenten 'geschakeld' moet worden en dat grond via gemeenten beschikbaar komt. De context is belangrijk. Die is per dorp verschillend, net zoals de grond ook per dorp verschillend is. Als je werkt aan het verbeteren van je bodem, dan zie je dat ook aan wat je oogst.

Rapport en visualisatie toegezegd: 'Food gardens in Westerkwartier' (ontvangen) geschreven door drie studenten van RUG/Campus Fryslân.

### **Suggesties & Aanbevelingen**

Stichting Groninger Voedseltuinen is in principe bereid om mee te werken aan een KIEM-aanvraag.

+++++

## Bijlage E. Gespreksverslag – Stadsakker

**Gesprek van Jaap Wijnja met:** Merlijn Albring (Stadsakker)

**Locatie:** Stadsakker, Kerkstraat 102, Hoogkerk

**Datum:** 30 november 2023

---

### Algemene gegevens

Website: <https://www.stadsakker.com/>

Stadsakker winkel is 12 jaar geleden begonnen en de stadszaken kwekerij is bijna 10. We zijn organisch gegroeid. Eerst moet je een klantenkring krijgen. Nou hadden wij het voordeel dat we een winkel hadden. Dus we hadden een etalage waar je jezelf in kan promoten als kwekerij. En, je hebt een aanloopfase nodig om het in de vingers te krijgen, want je bent dan wel kweker afgestudeerd en je hebt ook ervaring. Maar ja, de grond is anders. De grote schaal is anders. Ieder seizoen is anders. We groeien nog steeds. Ik weet ook niet waar dat stopt. Wat ik wel belangrijk vindt is, dat groei nog niet zo belangrijk is. Ik moet gewoon voort kunnen leven. Maar het moet wel leuk zijn, dus je begint met groenten. En dat trucje ken ik nu, dus dan met bloemen. Dat beginnen we ook wel aardig in de vingers te krijgen, dus nu nemen we de kippen bij.

### Meerwaarde

- Een bijdrage leveren aan deze maatschappij. Mensen in dit soort branches denken daar wel over na. Je moet dit niet doen om een dure auto te kunnen kopen.
- Bieden een belangrijk alternatief voor de Albert Heijn's. Als dit soort bedrijven in de markt niet meer bestaat, dan is iedereen overgeleverd aan de grote partijen.
- Ik denk dat je met het oog op de toekomst lokaler moet gaan verbouwen. Met de toenemende transportprijzen wordt voedsel van verder weg onbetaalbaar.
- Dus wil je toekomstbestendig in een stad kunnen blijven wonen, zal je daar omheen de eerste levensbehoeftes moeten gaan creëren. En daar kunnen wij een bijdrage in leveren.
- Dat plaatje hier ziet er mooi uit, maar we worden er echt niet rijk van. We kunnen ervan leven. Maar heb ik heel lang gezegd, mijn vader heeft hier 8 jaar dementerend een positieve klik gehad. Die heeft dus 8 jaar niet naar een dagopvang gehoeven, niet in een opname gehoeven. Dat deed ik met liefde en ging hartstikke goed, maar dat is die meerwaarde die ik nooit zal noemen bij dat financiële plaatje. Maar dat is ergens toch heel veel waard.
- Hoeveel mensen wij overspannen uit de stad krijgen die hier een jaartje of een half jaar meedraaien. En weer fris het leven ingaan en zeggen: "we gaan er weer lekker tegenaan". Daar krijgen we geen subsidies voor. Geen. Hoeft ook niet.

### Knelpunten

Als meer standbenen, zoals zorgboerderij, of workshops. Wat is dan je corebusiness? Mijn doel is groente kweken, de stad van goed voedsel voorzien.

Een bestemming zoals 'stadslandbouw' staat nog niet in de bestemmingsplannen/omgevingsplannen. Voor de Stadsakker is het bestemmingsplan aangepast van 'agrarisch gebied' naar 'agrarisch met lichte bebouwing' (schuurtje, kas, container). Dat heeft een ambtenaar gedaan. Eerst heb ik 4 jaar samen met de gemeente

gezocht naar deze grond. Ze hadden al 5 dingen aangeboden en zelf vervolgens ook afgeschoten. Toen kwamen ze naar 4,5 jaar met dit stuk. Gemeente Groningen helpt de markt om zeep door een diesilverbod in te voeren in het centrum. Straks kan ik niet meer met mijn dieselbusje de stad in om mijn producten aan te bieden.

Maar ik vind wel dat heel Groningen omringd moet worden met dit soort initiatieven. En dan denk ik. Dan zit grond knijp, dan zit regelgeving knijp. Vooral de dingen die we onszelf opleggen. En de weinig flexibele houding om dat aan te passen. Want als iemand van de gemeente hier komt met de hele plattegrond van Groningen en vraagt: Waar zou jij een kwekerij kunnen beginnen? en ik wijs 10 punten aan? En van elk punt worden 3 redenen bedacht waarom dat niet kan? Dat zeg ik ook, kom dan mij niet vragen waar je een kwekerij kan beginnen, want als jij voor alles argumenten hebt om het niet te doen. Dan heeft het geen zin.

### **Bedrijfsmodel**

Ik denk niet dat je eeuwige groei nodig hebt om te overleven. Je moet een minimaal inkomen hebben bedoel ik. Dat heb ik ook met de winkel. Die doet het nu op een niveau dat ik zeg. Prima ja. Dan hoef ik niet volgend jaar een procent stijging. Of 4 medewerkers in plaats van twee. Of nee, Ik heb mijn inkomen, Ik heb mijn brood, Dat is voldoende bijdragen aan de samenleving. Dus je financiële groei die die hoeft niet. Mensen die zeggen, Waarom begin je geen keten? Dan zit ik de hele dag in een busje te rijden? Nee dankjewel. Dus mijn richtlijn is: kan ik ervan leven? Nou, Ik kan er van leven. Dan is het wat mij betreft goed. Je moet er wel altijd wat extra hebben bij groeien, ook met de kwekerij. Omdat de vraag er is en je daar ook aan wilt voldoen.

Als ik de winkel niet zou hebben? Die heb ik erbij gekregen. Dat was geen keuze, Dat was ook helemaal. Niet de bedoeling. Die heb ik nou eenmaal? Als ik die niet had gehad? Dan had ik gewoon idubbel zoveel klanten. Want ik werk nu 3 dagen in de week hier en dan had ik er 6 kunnen werken. Ja en dan had ik echt hierop kunnen focussen. Ja nu splits je dat dus je kan 10 Nevenactiviteiten doen en dan zal ieder nevenactiviteit 1/10 van je inkomen gaan genereren. Denk ik? Ja, Dat is mijn idee.

### **Suggesties & Aanbevelingen**

Wel eens contact gehad met Hiltje van der Wal van de gemeente Groningen?

Als Groningen als stad 'futureproof' wil worden, wat heb je dan nodig in een stad? Niet Alleen woningen. Maar ook groen. Op het suikerunieterrein, dan worden daar woningen gepland. Daar wordt een school gepland. Er wordt een winkelcentrum gepland, een busbaan, een fietsers dan een kinderopvang gezondheidscentrum. En waar is die voedseltuin? Die kwekerij? Want Als je twee hectare zoals dit daar productief neerzet, hè en niet om doorheen te laveren, maar gewoon productief. Dan kan je echt een enorm aandeel aan voedsel verbouwen voor die woonwijk (en het liefst dan tegenover de Albert Heijn).

Merlijn voelt er niet voor, om 'om niet' te participeren in een KIEM-aanvraag.

+++++

## Bijlage F. Beknopt verslag gesprek van Jaap Wijnja met Elles Bulder, Lector Leefomgeving in Transitie

Gesprek: 4 september 2023, 16:00 – 16:30

Aantal voedselinitiatieven genoemd, die wellicht interessant voor ons zijn:

Vooraf gemailld: <https://www.nationaalprogrammagoningen.nl/agenda/oogstfeest/> over de Stichting Groninger Voedseltuinen, die op 10 september de oogst van alle Voedseltuinen in de provincie Groningen viert. Bevat ook link naar het project 'elk dorp een eigen voedseltuin'.

Stichting Groninger Voedseltuinen is belangrijke informatiebron.

Dit soort projecten wordt o.a. gefinancierd met NPG-geld, o.a. voor projecten met basisscholen.

Den Andel; daar gebeurt veel, leuk en interessant, krijgen veel klaar.

Haren; - Het Proefveld; - Biotoop

Noordlaren; - de Zelfoogsttuin ; valt ook onder gemeente Groningen.

Ten Boer; - Woldwijk

Westerkwartier; - Blijde Bodem

Graanrepubliek 2.0, hier is ook 'De Graanrepubliek' als 1 van de 4 field labs bij ondergebracht. Gaat vooral over producten en restproducten.

Omdat het gaat over 'voedselinitiatieven' ook gesproken over 'anders dan planten':

Peer-group heeft als project een varkensbig gekocht, dat gemest en uiteindelijk ook geslacht..

Initiatief 'Waddenvarkens' i.c.m. 'De Waddenslager'.

Stedendriehoek Groningen-Assen; - Streekproducten Groningen; "Grote Grazers Noordlaren"(Jan Arend/Noordlaarderbos)

'Golden Raand' – grazers sinds zomer 2011.

Assen; vlees van Schotse Hooglanders.

Over faal- en succesfactoren: twee dissertaties getipt:

- Erzsi de Haan: Citizens' initiatives in depopulating rural areas; understanding success, failure and continuity from multiple perspectives.
- Hiska Ubels: Novel forms of governance with high levels of civic self-reliance.

Tot slot: Elles mailt nog twee artikelen over dit onderwerp.

+++++



**share your talent.  
move the world.**

### **Contactgegevens**

J.G. Wijnja  
j.g.wijnja@pl.hanze.nl

Kenniscentrum  
NoorderRuimte

Lectoraat Gezonde Stad

Hanzehogeschool Groningen  
Zernikeplein 7, B0.185

9747 AS Groningen

[www.noorderruimte.nl](http://www.noorderruimte.nl)

[info@noorderruimte.nl](mailto:info@noorderruimte.nl)