

Van sociaal werkers wordt nogal wat verwacht. Ze moeten zich niet alleen positioneren en profileren (als sociaal professionals); ze moeten ook efficiënt en moreel verantwoord kunnen (samen) werken in een politiek spanningsveld waarin de identiteit van sociaal werk voortdurend ter discussie staat. De grote diversiteit aan praktijken, cliënten, collega's, managers en politici met wie ze te maken hebben, en de verscheidenheid aan visies, motieven en belangen maken het niet eenvoudiger. Hoe bereid je studenten social work daarop voor? Beter nog: hoe kunnen studenten zich daar zelf op voorbereiden? *Jeroen Boekhoven*

# Professionalisering in een bewegend werkveld



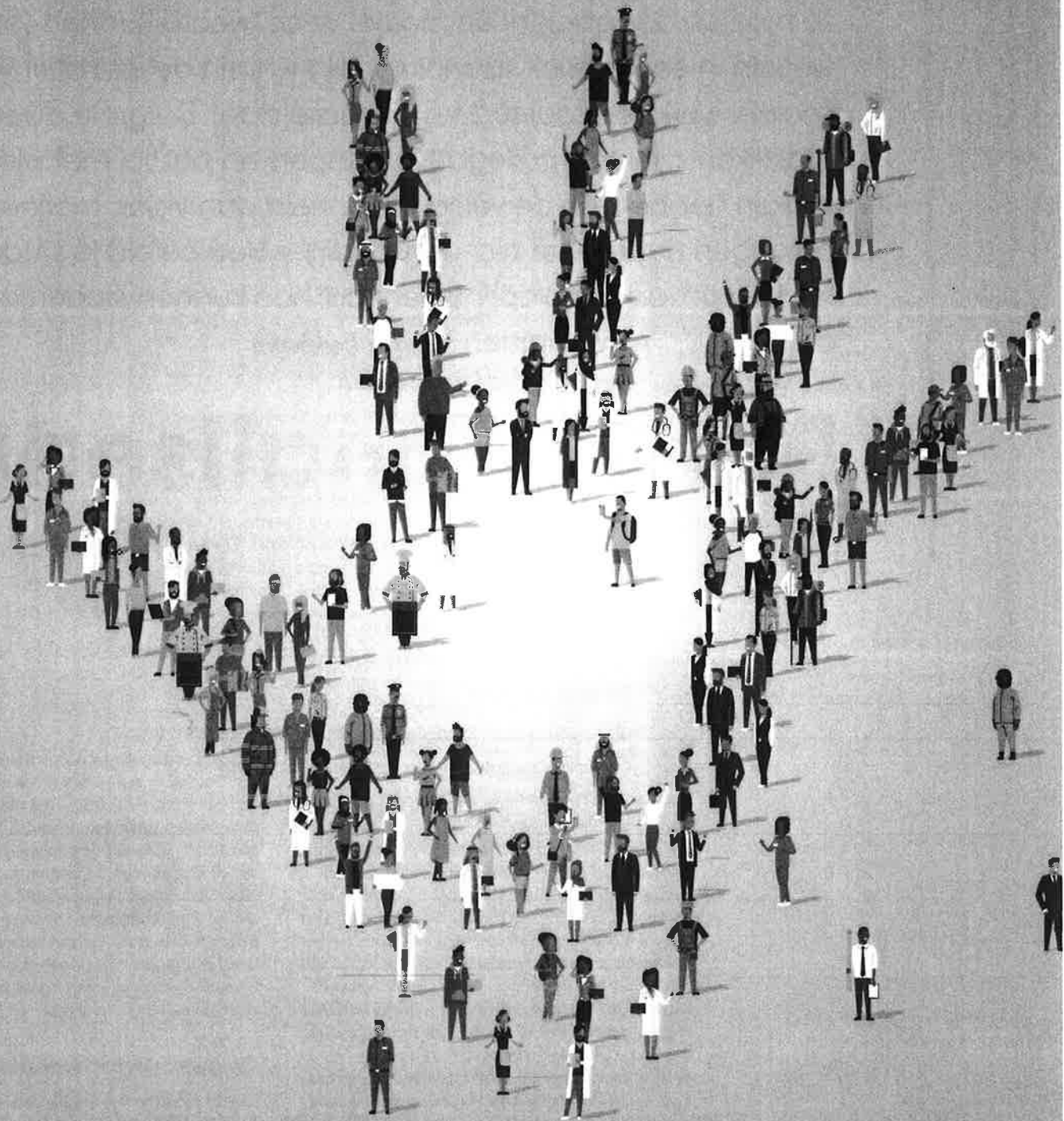
## De koppeling met de praktijk

Bij de Academie voor Sociale Studies van de Hanze Hogeschool Groningen sluiten studenten sinds dit jaar hun opleiding af met een nieuwe eindopdracht. Voor die eindopdracht mogen studenten zich een halfjaar vastbijten in een vraagstuk uit de praktijk. Met gebruikmaking van bestaande kennis uit literatuur en praktijk en in afstemming met relevante betrokkenen, analyseren studenten een problematische situatie uit het werkveld op verschillende niveaus: maatschappelijk, organisatorisch en individueel. Vervolgens ontwikkelen zij, via een ontwerponderzoek, een (mogelijke) oplossing voor die situatie. Studenten doorlopen daarbij meerdere onderzoeks cycli, waarin ze stapsgewijs komen tot de voorwaarden waaraan hun oplossing moet voldoen. Elke ronde van gegevensverzameling vormt de input voor de volgende. Studenten hanteren dus meerdere onderzoeksvragen en -aanpakken en moeten voortdurend creatieve oplossingen verzinnen voor het (deel)vraagstuk waar ze op dat moment tegenaan lopen. Bij iedere stap moeten studenten hun kritische, creatieve en professionele vermogens inzetten om toepasbare kennis te verzamelen.

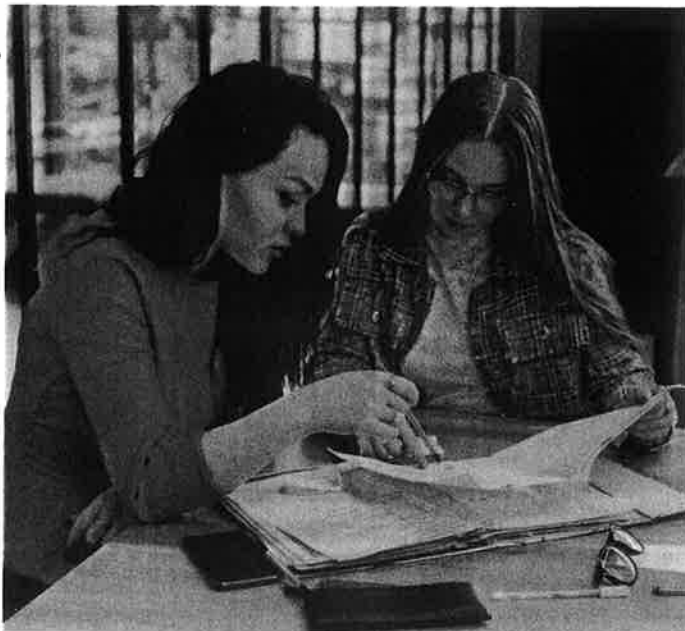
De opdracht dwingt studenten om zich als sociale professional te verhouden tot de eisen van het weerbarstige werkveld. Samen met relevante betrokkenen ontwikkelen studenten uiteindelijk een product of een advies, waarmee de professionals in hun praktijk aan de slag kunnen. Studenten gaan dus verder dan alleen kennis ophalen of inzicht geven in een problematische praktijksituatie. Waar voorheen de aanbevelingen het sluitstuk van een onderzoeksverslag vormden, staat nu het advies voor de praktijk centraal. De onderzoeksstappen staan ten dienste van het verbeteren van een beroepspraktijk.

## Omgaan met middelenproblematiek

Op dit moment zijn enkele studenten bijvoorbeeld bezig met het ontwikkelen van een product dat sociale wijkteams in Groningen handvatten moet bieden voor het omgaan met middelenproblematiek. Sociale wijkteams werden in 2015 ingevoerd om de zorg goedkoper te maken en om de zorg dichter bij de burgers te brengen. De sociaal werkers die deel uitmaken van sociale wijkteams hebben de opdracht wijkbewoners bij te staan, achter de voordeur te komen en door te verwijzen waar nodig is. Onnodige



De eindopdracht dwingt de studenten te verkennen waar de grenzen van de discretionaire ruimte van sociaal professionals liggen en hoe groot hun invloedssfeer is.



De eindopdracht dwingt de studenten te verkennen waar de grenzen van de discretionaire ruimte van sociaal professionals liggen en hoe groot hun invloedssfeer is. Doordat studenten sociaal werkers spreken, maar ook te rade te gaan bij artsen, scholen, managers, (wijk) agenten, ambtenaren, politici en andere professionals, is interdisciplinaire en interprofessionele samenwerking binnen of tussen (professionele) netwerken een onlosmakelijk onderdeel van de eindopdracht. Dit zorgt ervoor dat studenten zicht krijgen op de (al dan niet conflicterende) belangen en doelstellingen van de (groepen) mensen die betrokken zijn bij het vraagstuk.

### Bruikbare adviezen

De pilot van de nieuwe eindopdracht leverde eind vorig jaar zeer bruikbare adviezen op. Bijvoorbeeld een laagdrempelige manier om structureel tijdens het reguliere traject over zelfstigma in gesprek te gaan (in plaats van de van tevoren gewenste aparte module in het hulpverleningstraject). Op een plek waar medewerkers behoefte zeiden te hebben aan handvatten om cliënten te motiveren tot een gezondere leefstijl, bleek na analyse en onderzoek dat medewerkers en cliënten meer gebaat waren bij structureler en meer gestructureerde cliëntbesprekingen waarin leefstijl een plek heeft. Elders werd in eerste instantie gedacht aan het ontwikkelen van handvatten voor het begeleiden van tienermoeders: daar ontwikkelden studenten samen met de begeleiders een functieprofiel (ten aanzien van visie, waarden, kennis en vaardigheden) voor het werven van nieuwe collega's.

Steeds moeten studenten lerend, onderzoekend en ondernemend zijn. Zo bepalen zij waar het probleem ligt, waar de oplossing ligt, waar relevante informatie gevonden kan worden en wat de gevonden informatie voor de praktijk van sociaal werkers betekent. Proactief gaan zij op zoek naar het best haalbare resultaat en naar een perspectief op de identiteit van sociaal professionals.

### Morele aspect

Uit het voorgaande mag duidelijk zijn dat de morele aspecten van het vraagstuk ook belangrijk zijn; studenten moeten oog hebben voor de morele dilemma's waar professionals tegenaan lopen. Een ander deel van de eindopdracht is dan ook dat ze expliciet moeten maken welke beroepswaarden worden versterkt of gerealiseerd met hun advies. Op welke manier kun je als sociaal werker bijvoorbeeld omgaan met problematisch middelengebruik, zodat beroepswaarden als rechtvaardigheid, rechtsgelijkheid, kansengelijkheid, sociale veiligheid, sociale duurzaamheid, sociale

- zwaardere zorg moet worden voorkomen door, zonder indicatie, een oplossing te bieden. In wijkteams zijn de sociaal professionals T-shaped; dat betekent dat ze generalistische vaardigheden (zoals het versterken van eigen kracht en van het netwerk) moeten combineren met vakspecifieke kennis en vaardigheden (bijvoorbeeld op het gebied van verslaving en problematisch middelengebruik). Er wordt veel van sociaal professionals gevraagd, maar in theorie is een wijkteam een goede setting voor preventie en het signaleren van (problematisch) middelengebruik. De praktijk is echter stug en complex. Specialistische kennis op dit gebied schiet nogal eens tekort in wijkteams; er komen maar weinig hulpvragen met betrekking tot alcohol en drugs binnen (hulpvragen op het gebied van schulden des te meer) en de samenwerking met verslavingszorginstellingen is vaak ontoereikend (Bransen, Collard, Van der Poel & Boon, 2016). In overleg met de professionals van de wijkteams (in Groningen ook wel 'WIJ-teams' genoemd) zoeken studenten uit waar sociaal werkers in hun specifieke WIJ-team tegenaan lopen. Zij kijken daarnaast waarin de rol van sociaal werkers met betrekking tot cliënten met deze specifieke problematiek verschilt van die van (verslavings)artsen of psychologen. Hoe kan de expertise op middenproblematiek worden vergroot, gedeeld en ingezet binnen WIJ-teams? En welke specifieke deskundigheid hebben sociaal werkers op dit gebied nodig?

### De grenzen van de discretionaire ruimte

Studenten zijn creatief, ondernemend en onderzoekend. Zij gaan eropuit, bijvoorbeeld om erachter te komen hoe sociaal professionals uit andere (min of meer soortgelijke) instellingen omgaan met middenproblematiek, wat wijkbewoners ervan vinden, maar ook wat de rol en visie is van lokale beleidsmakers op dit gebied.

- » innovatie en sociaal beleid worden bevorderd? Van studenten wordt verwacht dat ze een moreel beraad initiëren waarin betrokkenen hun morele opvattingen uitwisselen en, zo mogelijk, komen tot een gemeenschappelijk moreel standpunt. Mag een sociaal werker erop staan dat een wijkbewoner nuchter op een afspraak komt? Hoe zwaar wegen vrijheid, gezondheid, zelfbeschikking en verantwoordelijkheid als het gaat om middelengebruik?

### Kritisch reflecteren

*Last but not least* levert de opdracht *food for thought* op voor professionele identiteitsvorming. Door kritisch te reflecteren op hun eigen handelen tijdens de eindopdracht, leren studenten hun eigen beroepskwaliteiten kennen. En hun eigen identiteit als sociaal werker. Daarbij moeten ze reflecteren op hun eigen rol in het proces, op de samenwerking, op de verhouding met de opdrachtgever en op de belangen van verschillende betrokkenen.

Dat studenten ook reflecteren over de identiteit van het sociaal werk is onvermijdelijk. Hoe vinden ze dat sociaal werkers moeten laveren tussen staat en straat (Veldboer, 2019)? Welke positie nemen sociaal werkers in tussen overheidsbeleid, (kwetsbare) burgers en groepen in de samenleving? Moeten sociaal werkers zich richten op het versterken van de eigen kracht van bewoners, of is het zaak om te politiseren en beleidsmakers erbij te betrekken? Hoe navigeren sociaal werkers tussen de klippen van botsende en conflicterende waarden, belangen en behoeften waarmee ze geconfronteerd worden in hun werk?

Dit soort vragen beantwoorden studenten aan het eind van de opdracht in een criteriumgericht interview (CGI). Dat vindt plaats naar aanleiding van een door hen zelf ingeleid en samengesteld portfolio.

### Wat leerden studenten?

In de pilot werd duidelijk dat de eindopdracht veel moois oplevert. De meeste studenten leerden wat ze als sociaal werker willen bereiken, waar ze voor willen gaan staan. De eindopdracht gaf hun een sociaal werk kleur en profiel.

#### *Proactief eropaf*

Voor sommigen betekende het dat ze leerden minder bescheiden te zijn. Die studenten zagen in dat ze trots mogen zijn op de expertise die ze hebben opgebouwd tijdens de opleiding. En ook dat ze wat te ver-

tellen hebben en dus wat meer van zich mogen laten horen. Een student leerde een belangrijke les doordat tijdnoed haar dwong om stappen te zetten zonder die vooraf uitgebreid te doordenken en analyseren. Het hielp haar om een zekere schuchterheid achter zich te laten en meer proactief eropaf te gaan.

#### *Eyeopener*

Andere studenten leerden juist op de rem te trappen. Een student was voor haar opdracht in gesprek gegaan met managers en lokale beleidsmakers om uit te zoeken of structurele veranderingen te bewerkstelligen waren. Dat politiseren beviel haar en ze nam zich voor om dat te blijven doen. Maar ze leerde ook dat ze nogal dwingend kon overkomen op wat behoudender collega's en managers. Daardoor dreigde haar dadendrang ten koste te gaan van de relatie en samenwerking met die collega's. Het was voor haar een eyeopener omdat ze ook had gemerkt hoe belangrijk goede samenwerking is voor de kwaliteit van de zorg.

#### *Minder hooi op de vork*

Een student die een product ontwikkelde in een juridische setting, leerde dat ze zorgvuldig moest manoeuvreren tussen distantie en betrokkenheid. Aan de ene kant zag ze de beperking van het stipt werken aan de hand van regels en richtlijnen. Ze had gezien dat er op die manier te weinig aandacht was voor de menselijke kant. Beroepswaarden kwamen zo in het geding. Ze zag in dat er meer creativiteit nodig was om verandering te bewerkstelligen. Het gevaar van werkdruk lag wel op de loer. Ze dreigde te veel hooi op de vork te nemen en ook dat zou ten koste kunnen gaan van de kwaliteit van het werk. De eindopdracht had haar geleerd dat het voor haar de uitdaging was om zichzelf in te tomen, zonder de inspiratie te verliezen. Het is ambitieus, maar met behulp van kennis en vaardigheden die studenten nodig hebben om de eindopdracht te voltooien, zullen ze zich kunnen positioneren en profileren als lerende, morele, onderzoekende en ondernemende professionals in een veel-eisend en steeds veranderend werkveld. En dat is precies wat er van hen gevraagd mag worden. ✱

### BRONNENLIJST

Bransen, E., Collard, P., Poel, A. van der & Boon, B. (2016) *Sociale wijkteams en verslavingspreventie. Tijdige signalering en interventie bij problematisch gebruik van alcohol en drugs*. Utrecht: Trimbos-instituut

Veldboer, L. (25 november 2019) *Sociaal werk: niet politiseren maar laveren*.

Opgevraagd van [www.socialevraagstukken.nl](http://www.socialevraagstukken.nl)

### OVER DE AUTEUR

**Jeroen Boekhoven** is als docent verbonden aan de Academie voor Sociale Studies van de Hanzehogeschool Groningen.