



**Hanzehogeschool
Groningen**
University of Applied Sciences

Lokale initiatieven in het aardbevingsgebied

Plan van aanpak



share your talent. **move** the world.

Colofon

Kenniscentrum NoorderRuimte
Lectoraat 'Aardbevingsbestendig en kansrijk Groningen'
Zernikeplein 11
Postbus/P.O.Box 3037
9701 DA GRONINGEN

Kenniscentrum Energie
Onderzoeksgroep Energie & Gedrag
Nijenborgh 6
9747 AG Groningen

Auteurs:
Kathelijne Bouw MSc
Dr. Carina Wiekens
Dr. Elles Bulder

30 juni 2017

Beeld: Schokkend Groningen

Lokale initiatieven in het aardbevingsgebied

30 juni 2017

Inhoudsopgave

Inleiding	5
Doel	6
Aanpak	6
Doelgroep	8
Planning	9
Begroting	9

Plan van aanpak

Dit onderzoek richt zich op de rol van lokale initiatieven bij het realiseren van energietransitie in het aardbevingsgebied, in het bijzonder op de combinatie tussen versterken en verduurzamen en het verduurzamen van de warmtevoorziening. Om deze verduurzaming te realiseren, gaan we samen met de initiatieven op zoek naar slimme oplossingen die aansluiten bij de behoeften van bewoners. In dit plan presenteren we een aanpak die per dorp uitgevoerd kan worden.

Inleiding

Lokale initiatieven aan zet!

Provincie Groningen wil toe naar een dekkend netwerk van lokale energiecoöperaties¹. In de provincie zijn een groot aantal bestaande en startende initiatieven actief. Gezien de grote groei van initiatieven, hebben energiecoöperaties de potentie om een belangrijke bijdrage te leveren aan de energietransitie. In het energieakkoord van 2013 is decentrale opwekking door mensen zelf zelfs als één van de pijlers opgenomen². Er wordt dus veel van de lokale initiatieven verwacht. Lokale initiatieven zijn tegelijkertijd ook zoekende in de positie die zij innemen en de bijdrage die zij kunnen leveren aan de energietransitie in de dorpen en steden waar zij actief zijn.

5

Van het gas af

In Groningen is ook de aardbevingsproblematiek aan de orde. Deze problematiek is niet alleen een bedreiging voor de regio, maar biedt ook kansen voor energietransitie die het gebied economisch perspectief biedt. De drijfveer om aardgas te vervangen door duurzame energiebronnen is in het aardbevingsgebied bijzonder groot. Veel initiatieven geven aan om 'van het gas af' te willen. Dat betekent impliciet: een overgang naar een alternatieve (groene) warmtevoorziening. In de praktijk ligt de nadruk echter sterk op elektriciteitsopwekking, zonder duidelijke keuze voor het invullen van de warmtevraag. Om daadwerkelijk de transitie te kunnen maken van gas naar duurzame warmte, moeten alternatieven worden gevonden.

Gecombineerd versterken en verduurzamen

Daarnaast biedt de versterkingsopgave zogenaamde 'koppelkansen' voor het gecombineerd versterken en verduurzamen van woningen. Op korte termijn wordt een groot aantal woningen in het aardbevingsgebied versterkt. Hoewel dit kansen biedt voor vergaande verduurzaming van deze woningen, zijn er nog maar beperkt beleidsmaatregelen en (financiële en technische) mogelijkheden voor eigenaar-bewoners beschikbaar die ervoor zorgen dat deze kansen ook benut worden.

Gezamenlijk in actie

Er zijn verschillende initiatieven die een rol willen spelen bij het benutten van koppelkansen met verduurzaming (met name energiebesparing) bij het uitvoeren van versterkingsmaatregelen aan woningen in hun dorp. Veel van de mogelijke oplossingen zouden juist goed gezamenlijk opgepakt kunnen worden door de dorpen in de

¹ Groninger Energie Koepel (GREK), Grunneger Power, Natuur & Milieufederatie Groningen en Provincie Groningen, 2015. *Programma Lokale Energietransitie*. [pdf] Beschikbaar op: www.provinciegroningen.nl

² Sociaal Economische Raad, 2013. *Energieakkoord voor duurzame groei*. [pdf] Beschikbaar op: www.rijksoverheid.nl. Gepubliceerd op 6 september 2013.

aardbevingsgemeenten. Denk bijvoorbeeld aan het versterken van gelijksoortige woningen of het realiseren van collectieve warmte. Door lokale innovatiekracht te bundelen kunnen kostenverlagende en slimmere oplossingen geïntroduceerd worden. Deze bundeling komt niet vanzelfsprekend tot stand. Lokale initiatieven kunnen hier mogelijk een belangrijke rol bij spelen.

Bottom-up

Veel verduurzamingsmaatregelen worden nog altijd op een top-down manier georganiseerd: er wordt een aanbod aan bewoners gedaan om een bepaald product of een bepaalde dienst af te nemen. Om tot succesvolle implementatie van maatregelen te komen is het van belang dat deze nauw aansluiten op de wensen en eisen van bewoners. Daarom gaan beginnen we in dit project bij de bewoners zelf. Bottom-up dus.

Doel

Het doel van het onderzoek is om de initiatieven advies te geven over wat wenselijke, realiseerbare en betaalbare oplossingen kunnen zijn door de actiebereidheid van eigenaar-bewoners in kaart te brengen, waaronder de bereidheid van bewoners om in hun woning te investeren en om maatregelen samen met dorpsgenoten te realiseren. We richten ons op eigenaar-bewoners omdat zij, in tegenstelling tot huurders, zelf beslissingen kunnen maken over de energievoorziening in hun eigen woning en bovendien als woningeigenaar geconfronteerd worden met keuzes in de schadeherstel- en versterkingsopgave. Aan het eind van het project doen we aanbevelingen voor het verder ontwikkelen van kansrijke oplossingen tot concrete projecten. We maken tevens inzichtelijk wat de rol is die de initiatieven zelf en overige stakeholders hierbij hebben.

Aanpak

We brengen allereerst de plannen en ideeën in kaart die de *lokale initiatieven* hebben om de warmtevoorziening te verduurzamen, en om koppelkansen voor het gecombineerd versterken en verduurzamen te benutten. We voeren hiervoor oriënterende gesprekken met het initiatief. Om erachter te komen tot in hoeverre deze plannen ook kunnen rekenen op steun van de *bewoners*, onderzoeken we aan de hand van vragenlijsten en interviews de houding van bewoners tegenover de energietransitie in de dorpen waarin de initiatieven actief zijn. Veel bewoners in de aardbevingsgemeenten zijn boos en hebben hun vertrouwen in de overheid en in instanties - en soms zelfs in hun eigen toekomst - verloren. Het succes van de lokale energietransitie in het aardbevingsgebied wordt voor een belangrijk deel bepaald door de mate waarin bewoners bereid zijn om ondanks (of juist dankzij) negatieve ervaringen te investeren in verduurzaming van hun woning en leefomgeving. Door van gedupeerden koplopers worden, kan het gebied een positieve impuls krijgen. In een tweetal workshops werken we, samen met de initiatieven, mogelijke oplossingen uit.

Het onderzoek bestaat uit 3 stappen:

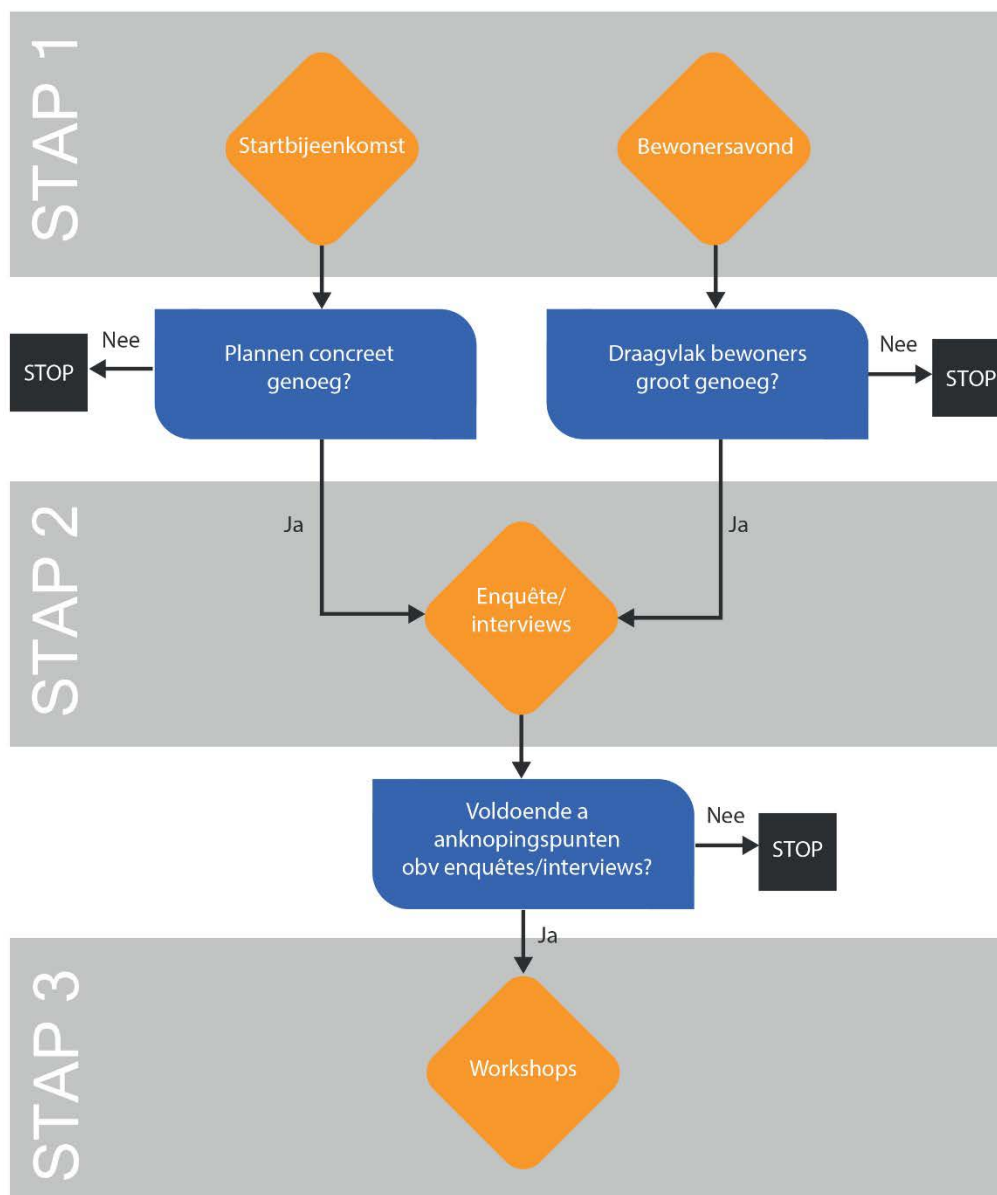
Stap 1: Oriëntatie

Aan het eind van het traject zullen de initiatieven concrete stappen kunnen zetten bij het verduurzamen van woningen in het aardbevingsgebied. Om daadwerkelijk verandering tot stand te brengen, is het van belang dat er voldoende draagvlak is in de dorpen. Daarnaast moeten de ambities van het initiatief voldoende concreet zijn en moeten zij voldoende georganiseerd zijn om oplossingen die het project oplevert om te kunnen zetten in kansrijke projecten. Deze zullen beide worden getoetst voordat stap 2 uitgevoerd wordt. Na de eerste stap wordt een GO of een NO GO gegeven (zie Figuur 1). Hiertoe worden twee activiteiten ondernomen:

1. Startbijeenkomst

Aan het begin van het project hebben we minimaal één gesprek waar we de volgende zaken gedetailleerd in kaart brengen:

- Concreetheid van de plannen voor combinatie versterken/verduurzamen óf duurzame warmte;
- Bereidheid om nieuwe oplossingen te verkennen;
- Potentie voor innovatief eindresultaat.



Figuur 1. Stroomdiagram 3 stappen

2. Bewonersavond

We organiseren per dorp een bewonersavond. De opkomst op een dergelijke bijeenkomst is een goede indicator voor het draagvlak onder bewoners. Ook kunnen we op deze manier contact leggen met bewoners die we later in het proces betrekken (workshops).

In kaart te brengen:

- Draagvlak onder bewoners voor het lokaal initiatief
- Draagvlak onder bewoners voor verduurzamingsmaatregelen bij versterking

Stap 2: Enquête en interviews

In dorpen waar de initiatieven actief zijn voeren we een survey-onderzoek uit. Hierbij brengen we het draagvlak en de actiebereidheid van bewoners ten aanzien van de energietransitie in kaart. Daarbij onderzoeken we in ieder geval:

- De mate waarin getroffen bewoners energietransitie als een kans zien voor het gebied;
- De bereidheid van getroffen bewoners om zich zelf in te zetten voor de energietransitie;

- De mate waarin niet-getroffen bewoners solidair zijn met getroffen bewoners (wat het draagvlak vergroot om gezamenlijke projecten te starten);
- De voorwaarden waaronder bewoners willen investeren in de verduurzaming van hun eigen woning;
- De bereidheid om gezamenlijk met dorpsbewoners verduurzamingsmaatregelen uit te voeren.

De doelgroep die we willen bereiken bestaat uit:

- Eigenaar-bewoners
- Dwarsdoorsnede over de bevolking: Alle leeftijdsgroepen, alle typen huishoudens, alle typen woningen, door aardbevingsschade getroffen en niet getroffen.

We kiezen voor een clustersteekproef onder eigenaar-bewoners, waarbij de clusters bestaan uit representatieve wijken of straten. We benaderen de bewoners door huis-aan-huis bij bewoners langs te gaan. Hiervoor worden studentassistenten ingezet van de Hanzehogeschool.

Vervolgens worden de resultaten van de enquête geanalyseerd. Het resultaat van de analyse zijn randvoorwaarden en aanknopingspunten voor mogelijke oplossingen. Aanvullend op de enquête worden verdiepende interviews gehouden om deze aanknopingspunten nauwkeuriger te kunnen vaststellen. Op basis van deze resultaten wordt ook geanalyseerd in welke mate en op welke manier de initiatieven een rol kunnen spelen in het realiseren van verduurzamingsmaatregelen. Daarbij wordt in beeld gebracht wat wenselijk, realiseerbaar en betaalbaar is.

Ook aan het eind van deze fase wordt geëvalueerd of er voldoende aanknopingspunten zijn voor de volgende stap van het onderzoek (GO/NO GO beoordeling).

Stap 3: Workshops met lokale initiatieven en uitwerken alternatieven

In de workshops worden de resultaten van de data-analyse teruggekoppeld aan de initiatieven. Tevens worden samen met de initiatieven de mogelijke oplossingen verkend die voldoen aan de criteria wenselijkheid (draagvlak), realiseerbaarheid en betaalbaarheid. De sociale (rand)voorwaarden worden in de workshop gekoppeld aan mogelijke technische oplossingsrichtingen³. We organiseren twee van zulke workshops.

Op basis van de input van de workshops worden de oplossingen verder uitgewerkt en wordt een advies aan de initiatieven opgesteld met aanbevelingen voor het verder ontwikkelen van kansrijke oplossingen tot concrete projecten door de betreffende lokale initiatieven.

Doelgroep

Op basis van de aanmeldformulieren van de Provincie Groningen, om als een van de vijf lokale initiatieven die als voorbeeld dienen voor energieneutraliteit door de provincie ondersteund te worden, is een selectie gemaakt van 7 initiatieven. Al deze initiatieven zijn gesitueerd in het aardbevingsgebied en hebben op het formulier aangegeven óf op zoek te zijn naar alternatieven voor verwarming op gas en/of wat willen betekenen in het gelijktijdig verduurzamen en versterken van woningen. De volgende initiatieven behoren op basis hiervan tot de doelgroep:

1. Westeremden Energieneutraal
2. Stedum
3. Lopster energiecoöperatie (LOPEC)
4. Opwierde 2020
5. Coöperatie Duurzaam Duurswold
6. Kantens-Stitswerd-Rottum
7. Steendam gas(t)vrij

³ Hiermee wordt bedoeld: een high-level technisch concept (zoals bijvoorbeeld een warmtenet versus een hybride warmtepomp of biogas) en geen gedetailleerde technische uitwerking daarvan op het niveau van een business case.

Planning

De looptijd van het project is ca. 6 maanden. Het voorgestelde traject kan in september 2017 starten. De planning ziet er als volgt uit:

- Maand 1: Startgesprekken met lokaal initiatief
- Maand 2: Bewonersavond
- Maand 3: Enquête
- Maand 4: Data-analyse
- Maand 5: Workshops
- Maand 6: Advies opstellen en afronding.

Begroting

De begroting ziet er op basis van het hiervoor beschreven plan van aanpak als volgt uit:

	PERIODE	BUDGET
STAP 1 - VOORBEREIDING EN STARTBIJEENKOMST - BEWONERSBIJEENKOMST	September en oktober 2017	€ 813,-
STAP 2 - ENQUÊTE - INTERVIEWS - EVALUATIE RESULTATEN	November en december 2017	€ 2825,-
STAP 3 - 2 WORKSHOPS - UITWERKING OPLOSSINGEN - OPSTELLEN VAN ADVIES	Januari en februari 2018	€ 3818,-
OVERIGE KOSTEN, O.A. REISKOSTEN EN MATERIAALKOSTEN	September 2017 - februari 2018	€ 250,-
TOTAAL		€ 7705,-

Contactgegevens

Kathelijne Bouw MSc
k.bouw@pl.hanze.nl